



**PROJECTE EDUCATIU DE
CENTRE**



PROJECTE EDUCATIU DEL CENTRE

INTRODUCCIÓ

L'IES de Bendinat, com a centre de nova creació, necessita una planificació a curt i a mitjà termini per al seu bon funcionament i, conseqüentment, per anar desenvolupant els projectes necessaris.

La gestió de l'Equip Directiu, encarregat de posar-lo en marxa, té una durada de tres anys; per tant, s'ha de planejar:

- a) la posta en funcionament per al curs 2002-2003 del Centre establint els projectes que marcaran les línies d'actuació per al futur.
- b) l'arranjament dels cursos 2003-2004 i 2004-2005 a fi de consolidar tots els projectes bàsics que marcaran les línies de funcionament i organització del Centre (PEC, PL PCC) i els programes específics que siguin necessaris. Finalment ha de completar oferta educativa amb la incorporació de Batxillerat i Cicles formatius.

Cal, doncs, començar per aportar el marc general que donarà coherència a tot el que es faci en la nostra comunitat escolar, i no és altra cosa que el Projecte Educatiu de Centre.

PEC

Què és?

És un conjunt d'idees i decisions assumides per tota la Comunitat escolar, que fan referència a les accions educatives bàsiques i a l'organització general del Centre.

Qui l'elabora?

Correspon a l'Equip directiu, d'acord amb els criteris establerts pel Consell Escolar i les propostes del Claustre.

L'elaboració del PEC és un procés dinàmic i sotmès a revisió.

Per tal de fer més àgil el procés d'elaboració, consideram que la Comissió de Coordinació pedagògica, formada per la Directora, els Caps d'estudis, del DO i DAEC i tots els Caps de departament, és l'instrument idoni per a canalitzar les propostes del Claustre a través dels departaments didàctics. Això assegura la coherència entre els diversos documents que regeixen la vida del Centre en els aspectes de caràcter curricular (PCC) i en els més amplis que impliquen tota la Comunitat educativa.



Govern de les Illes Balears
Conselleria d'educació i cultura



3

Qui l'aprova?
El Consell Escolar.

Continguts

Es parteix de l'anàlisi del context, de les necessitats específiques de l'alumnat i de l'entorn escolar i inclou:

- Trets d'identitat del Centre
- Objectius generals
- Objectius de les etapes que s'imparteixen
- Projecte lingüístic de Centre
- Organització del Centre
- Reglament de règim interior
- Gestió de recursos
- Coordinació amb els diferents sectors de la Comunitat educativa i amb altres institucions.

Estructura

Estructuram el nostre PEC en sis apartats:

1. Anàlisi del context:
 - Marc legal
 - l'entorn on i en què es treballa (zona, tipologia de l'alumnat, instal·lacions, recursos i serveis).
2. Els trets d'identitat a partir dels quals es cohesionen tots els projectes,
3. Els objectius generals que seran el punt de referència del Centre.
 - Model de persona que volem formar (actituds, coneixements, conducta, valors, hàbits).
 - Model d'ensenyament-aprenentatge (metodologia, projecte lingüístic, treball en equip, ensenyament individualitzat, atenció a la diversitat, etc).
 - Altres aspectes de caràcter general
4. Projecte lingüístic.
5. L'estructura organitzativa que permeti desenvolupar i gestionar tota la comunitat educativa.
6. Els recursos amb què comptarem.



1. ANÀLISI DEL CONTEXT

1.1 MARC LEGAL REFERENCIAL

El marc legal que regula el funcionament de l'IES Bendinat es pot desglossar en dues tipologies de normatives:

a) Marc legal estatal:

La normativa legal bàsica, encara ara vigent, que regula l'educació en l'Estat espanyol és la següent:

- La Constitució espanyola de 1978 com a marc general que regula el dret i principis de l'Educació
- Llei orgànica 8/1985, que regula el dret de l'Educació (LODE)
- Llei orgànica 1/1990 d'ordenació general del sistema educatiu (LOGSE)
- Llei orgànica 9/1995 de participació, avaluació i govern dels centres (LOPEG)
- Reial decret 732/1995 del 5 de maig (BOE 2 de juny), que estableix els drets i deures dels alumnes i les normes de convivència als centres.
- Reial decret 83/1996 del 26 de gener (BOE 21 de febrer), que recull el reglament orgànic dels instituts de secundària.

b) Marc legal autonòmic

Dins la CAIB la normativa bàsica a tenir present en el funcionament d'un centre educatiu de secundària és la següent:

- Llei orgànica 2/1983 del 25 de febrer: Estatut d'autonomia de les Illes Balears.
- Llei 3/1986 del 29 d'abril: Llei de normalització lingüística.
- Decret 100/1990 del 29 de novembre, que regula l'ús de les llengües oficials a l'Administració de la CAIB.
- Decret 1876/1997 del 12 de desembre que traspasa les funcions i els serveis de l'Administració estatal a la Comunitat Autònoma en l'àmbit educatiu.
- Decret 120/2002, de 27 de setembre, pel qual s'aprova el Reglament orgànic dels instituts d'educació secundària de les Illes Balears, regula aspectes essencials de l'organització i el funcionament d'aquests centres docents.
- Decret 125/2000, de 8 de setembre, estableix l'ordenació general dels ensenyaments de l'educació infantil, l'educació primària i l'educació secundària obligatòria a les Illes Balears.
- Decret 92/1997, del 4 de juliol, regula l'ús de l'ensenyament de i en llengua catalana en els centres docents no universitaris.



Govern de les Illes Balears
Conselleria d'educació i cultura

- Decret 33/2001, de 23 de febrer, estableix l'ordenació general dels ensenyaments de formació professional específica a les Illes Balears per tal d'adaptar-los a la realitat socioeconòmica i territorial de la nostra comunitat.
- Decret 86/2002, de 14 de juny, estableix el currículum de l'ESO a les Illes Balears.
- Decret 111/2002, de 2 d'agost, estableix l'estructura i l'ordenació dels ensenyaments del batxillerat a les Illes Balears.
- Decret 110/2002, de 2 d'agost, regula el procediment per a dur a terme l'autonomia de gestió econòmica dels centres docents públics no universitaris de la Conselleria d'Educació i Cultura de la comunitat autònoma de les Illes Balears.
- Decret 115/2001, de 14 de setembre, regula l'exigència de coneixements de les llengües oficials al personal docent.
- L'ordre del Conseller d'Educació, Cultura i Esports, del dia 12 de maig de 1998, regula els usos de la llengua catalana com a llengua d'ensenyament en els centres docents no universitaris de les Illes Balears.
- L'ordre del conseller d'Educació, Cultura i Esports, del dia 29 d'abril de 1998, regula l'exempció de l'avaluació de la llengua i literatura catalanes.
- L'ordre del conseller d'Educació i Cultura, de 18 de febrer de 2002, regula el funcionament dels cicles de formació professional específica que s'imparteixen en la modalitat d'ensenyaments presencials a les Illes Balears.
- L'ordre del conseller d'Educació i Cultura, de 22 d'abril de 2002, regula els aspectes essencials dels programes de garantia social.
- L'ordre del conseller d'Educació i Cultura, de 14 de juny de 2002, regula l'elaboració i l'execució del Programa d'acolliment llingüístic i cultural adreçat a l'alumnat d'incorporació tardana al sistema educatiu de les Illes Balears que cursa estudis als instituts d'ESO.
- L'ordre del conseller d'Educació i Cultura, del 7 de setembre de 1998, dicta normes en matèria d'ajuts econòmics per als sinistres de trànsit del personal funcionari docent que es produeixen per raó de servei.
- L'ordre del Conseller de Presidència, de 2 de desembre de 2002, dictada a proposta del conseller d'Hisenda i Pressuposts i del conseller d'Educació i Cultura, de desplegament del Decret 110/2002, de 2 d'agost, regula el procediment per a dur a terme l'autonomia de gestió econòmica dels centres docents públics no universitaris de la Conselleria d'Educació i Cultura de la comunitat autònoma de les Illes Balears.
- L'ordre del conseller d'Educació i Cultura, de 2 de gener de 2003, regula les pràctiques formatives dels centres de treball.



Govern de les Illes Balears Conselleria d'educació i cultura

- L'ordre del conseller d'Educació i Cultura, de dia 10 de juliol de 2000, l'ordre del 27 de juny de 2001 i l'ordre del dia 7 de juny de 2002 han regulat l'elaboració i l'aplicació de projectes d'intervenció educativa de mles Illes Balears per als cursos 2000-01, 2001-02 i 2002-03, respectivament.
- Decret 110/2002, de 2 d'agost, pel qual es regula el procediment per a dur a terme l'autonomia de gestió econòmica dels centres docents públics no universitaris de la Conselleria d'Educació i Cultura de la comunitat autònoma de les Illes Balears.

1.2 SITUACIÓ DEL CENTRE EN EL SEU CONTEXT

L'IES BENDINAT ha començat a funcionar durant el curs 2002-2003.

Des del punt de vista de les seves instal·lacions es tracta d'un centre educatiu de 7.000 m² de superfície, que té dues destinades a aules i tres a l'àrea de gestió.

Es tracta d'un edifici rectangular, acabat en forma de " L " i en un entorn molt agradable. Té un equipament molt modern.

L' IES BENDINAT es troba situat en un context geogràfic i socio-econòmic molt peculiar que fa d'ell un lloc d'encontre d'alumnes de diferents nivells socials, econòmics i culturals.

El centre educatiu s'ubica en l'espai de l'antiga possessió de Bendinat, parcel·lada i urbanitzada al llarg de les dues darreres dècades; per tant tots els seus habitants són de població recent, nouvinguda, sense unes arrels històriques profundes.

A nivell administratiu, l'institut i la seva l'àrea pertanyen al municipi de Calvià, en el seu límit oriental, just a la frontera amb el municipi de Palma.

La manca d'un institut de Palma a la zona ens crea el primer problema per la pressió de l'alumnat de Sant Agustí, Cala Major i fins i tot de Gènova que demanen venir a cursar els estudis d'ESO al nostre centre.

El futur educatiu de l'àrea passa per la construcció d'un nou institut a l'extrem oriental del municipi de Palma que pugui acollir aquesta població escolar.

Alumnat

El curs 2002-2003 ha suposat l'inici en el seu funcionament de l'institut a més de totes les consideracions materials, d'infraestructura, equipament, etc., el principal repte ha estat crear unes bases de convivència i coneixement de tot un col·lectiu humà format per 362 alumnes distribuïts en 13 unitats d'ESO, 39 professors, 8 persones dedicades a activitats de secretaria, neteja, bar, etc.

Aquestes persones, la majoria de les quals no es coneixien, han assolit al llarg d'aquest primer curs un bon nivell de relació i convivència.

Com hem dit anteriorment, l'alumnat de l'IES de Bendinat de procedència molt plural i heterogènia, el podem classificar segons els següents criteris:



Govern de les Illes Balears
Conselleria d'educació i cultura

- **per àrees de procedència:** el nostre alumnat ve de Calvià-vila, Es Capdellà, Cas Català, Costa d'En Blanes, Costa de la Calma, Son Caliu, El Toro i Santa Ponça.
- **per nacionalitat.** El nostre Institut és una autèntica Babel de persones procedents de països tant diferents com Alemanya, Regne Unit, Argentina, Chèquia, Holanda, Irlanda, Itàlia, Polònia, Portugal, Rússia, Uruguai. Dins l'alumnat espanyol trobam una majoria de procedència castellana i una minoria d'alumnat de procedència mallorquina (des del punt de vista lingüístic).
- **per nivell socioeconòmic** de les famílies. Predominen els nivells econòmics mitjans i alts.

Per últim, el nostre alumnat prové d'una diversitat de centres de procedència i de sistemes educatius diferents: públics, privats, concertats i també sistemes educatius estrangers.

2. DEFINICIÓ DELS TRETS D'IDENTITAT DEL CENTRE

Els trets d'identitat que proposam són una adaptació al nostre temps del concepte que els filòsofs grecs anomenaven paideia, que traduïm per educació-instrucció i comprèn la cultura intel·lectual i ètica, els coneixements, la ciència i el saber que el mestre donava als nins i adolescents. Plató hi dedica bona part de la República, que, ben mirat, vol formar els futurs ciutadans de la polis. L'objectiu de la paideia, el descriu en el famós mite de la Caverna, que no és altre que alliberar l'ésser humà del fals saber de les aparences (el foc de la caverna amb les ombres que projecta) i conduir-lo al saber autèntic, o sigui, al coneixement de la realitat de les coses, simbolitzat per la llum del sol que hi ha a l'exterior. En suma, pensam que els grans valors de l'humanisme són sempre vàlids. Esmentam la frase de Protàgores; L'home és la mesura de totes les coses.

Partint de la contextualització del capítol anterior, el centre que entre tots volem fer respondrà als següents trets d'identitat, sempre referendats per la comunitat educativa representada en el Consell Escolar.

1. Pluralisme ideològic i valors democràtics

Pretenem fer un centre on es respectin, s'escoltin i es trobin en diàleg totes les opcions polítiques no violentes ni totalitàries -partint del pluralisme ideològic inherent a tota la societat moderna- i fomentar, en conseqüència, els valors democràtics i les formes d'actuar que se'n deriven. Molt especialment, tractarem



Govern de les Illes Balears
Conselleria d'educació i cultura

de fer del nostre centre un àmbit participació política i social, i un lloc on la solidaritat sigui marc de totes les accions.

2. Llengua

Tenint en compte la realitat socio-cultural de l'entorn del centre, i partint de la base de la legislació vigent, la llengua catalana ha de ser la llengua vehicular de comunicació interna i externa i l'habitual d'ensenyança. Procurarem facilitar sempre, i de forma prioritària, que els no-catalanoparlants aprenguin a desenvolupar-se amb normalitat amb la llengua del país. El mateix esforç es farà per fer conèixer la història i la cultura de les Illes Balears en el context dels Països de parla catalana



3. Escola participativa

Pretenem fer un centre on sigui possible la participació efectiva de tots els membres de la comunitat escolar en totes les passes dels processos de gestió (des de la iniciativa i el disseny, fins a l'avaluació final) i en els modes formals d'organització establerts per la llei, i aquells que, sense contradir-la, el mateix centre cregui convenient crear. És necessària la participació dels pares i mares de l'alumnat. Farem del nostre centre un lloc d'encontre social i de difusió cultural; per tant, establim relacions amb les institucions i amb associacions ciutadanes arrelades al nostre entorn, en la mesura de les nostres possibilitats, i sempre que fer-ho no impliqui oblidar parcialment o totalment els principis anteriors, ni perjudiqui el desenvolupament normal de les nostres activitats educatives.

4. Multiculturalitat

El respecte a la persona, sigui quin sigui el seu sexe, la seva raça, el seu origen, la seva condició econòmica, social i cultural, i les seves creences, modes de pensar i d'obrar, esdevé l'eix del nostre model educatiu (en tots els sentits) i dels trets d'identificació del nostre centre. Això implica fer una educació no sexista i alhora oberta al fet multicultural, considerant aquest com una aportació i com un enriquiment per al nostre alumnat i per als altres sectors de la comunitat escolar, tot considerant que qualsevol manifestació cultural hauria d'estar d'acord amb la Declaració Universal dels Drets Humans. Treballarem per desarrelar la injustícia i les desigualtats i fomentar la solidaritat.

El nostre centre és públic i, com a tal, aconfessional. Pretenem fer un centre on es respectin profundament les confessions religioses de tots els membres de la comunitat escolar, exceptuant-ne aquelles que suposin sectarisme, intolerància, violència o exclusió despectiva d'altres opcions.

5. Valors ambientals i salut

- a) Donat que vivim en un planeta únic i limitat, del qual la Humanitat obté l'energia i els recursos necessaris per a la supervivència física i per al seu desenvolupament econòmic, fomentarem des del nostre centre els coneixements, els procediments, els valors i les actituds que afavoreixin els objectius generals de la preservació de l'entorn natural i la millora de l'entorn físic i cultural immediat. I no perdrem mai de vista els gran problemes de caràcter global que a hores d'ara afecten els sistemes naturals de la Terra, i en especial del tercer món. Fomentarem la coneixença i l'estima dels ecosistemes de la Mediterrània.
- b) La salut física i psíquica de les persones que formen la comunitat escolar, i especialment la prevenció de qualsevol risc o alteració, i la promoció de la salut en general seran preocupacions nostres prioritàries.



Aquests trets cal completar-los amb els elements que configurin una línia metodològica que sigui coherent amb els nostres trets d'identitat:

- a) Pretenem donar al nostre alumnat una visió integradora en la qual la Ciència, la Tecnologia, les Humanitats, l'Esport i les Arts (en sentit ample) formin part del conjunt dels coneixements humans.
- b) En conseqüència, la feina pedagògica del centre estarà oberta a les recerques i a les innovacions científiques i tecnològiques, i a les avantguardes artístiques i culturals; però, també tindrà en compte l'heretatge científic, artístic i cultural de tota mena, i la tradició històrica i popular.
- c) D'acord amb el plantejament globalitzador esmentat abans s'afavoriran els plantejaments interdisciplinars.
- d) Igualment, el procés d'aprenentatge i d'ensenyament se centrarà en la persona de l'alumne/a, en les seves capacitats i qualitats, en les seves formes de fer i d'aprendre i en les seves necessitats. Tractarem d'oferir-li una formació integral, orientada i funcional, partint de continguts i estratègies per a l'aprenentatge, normes i hàbits per a la socialització, i actituds i valors positius tant en relació als altres, com en relació amb ell/a mateix/a. Serà un tret fonamental en el procés d'ensenyament-aprenentatge l'estudi de les diverses àrees a partir de la realitat més propera i la relació dels continguts amb el món del treball i de la vida activa.
- e) El professorat vetllarà per adaptar constantment la seva feina a allò que aconsellen les bases psicopedagògiques del currículum
- f) Pretenem que l'esmentat procés, amb tot el rigor i la complexitat que comporta, esdevingui amb el temps una tasca enriquidora i motivadora per a tots els membres de la comunitat escolar, i fer del centre un lloc de treball amable i distès.

3. FORMULACIÓ DELS OBJECTIUS GENERALS DEL CENTRE

La formulació dels objectius del Centre en base a aquests punts de referència anteriors respon en principi a dues qüestions bàsiques: "*Quin model de persona volem formar al Centre?*" (actituds, conductes, valors, hàbits...) i "*Quin és el nostre model d'ensenyament-aprenentatge?*" (tècniques d'estudi, habilitats, actituds, metodologies, treball en equip, ensenyament individualitzat, integral i



funcional, atenció a la diversitat), i a altres aspectes, finalment, de caràcter més general oportunament consensuats pel Consell Escolar i pel Claustre.

3.1 OBJECTIUS GENERALS DEL CENTRE

1. Crear i regular l'estructura necessària per assegurar la participació de tots els membres de la Comunitat Educativa en els processos de gestió i organització del centre. S'establiran vies de participació efectiva de professors, pares/mares i alumnes.
2. Fomentar els hàbits democràtics
3. Fomentar el respecte als compromisos individuals i col·lectius.
4. Estimular l'esperit crític de l'alumnat.
5. Estimular el desenvolupament integral de l'alumnat i la capacitat d'autoestima.
6. Conèixer i apreciar la llengua, la història i la cultura de les Illes Balears, i fer una planificació perquè s'aconsegueixi que el català sigui la llengua d'ús del Centre. Aquest objectiu pretén aconseguir que l'alumnat no-catalanoparlant es pugui desenvolupar en la llengua pròpia del país, que es pugui integrar i que no es formin dues comunitats.
7. Desenvolupar els valors de respecte, solidaritat, tolerància, autonomia i responsabilitat.
8. Impulsar accions i fomentar actituds d'estima, conservació i millora del medi ambient, del nostre entorn i, en especial, del nostre Centre. Aconseguir així que tot l'alumnat i la resta de la Comunitat Escolar consideri el Centre com a patrimoni propi.
9. Reivindicar l'autonomia del Centre per a l'elaboració d'un projecte educatiu propi, sempre dins el marc referencial de la Llei.
10. Fomentar els processos interdisciplinars i d'aprenentatge significatiu.
11. Facilitar als alumnes l'adquisició, a més dels coneixements generals i específics de les àrees o matèries, de recursos i capacitacions per una vida activa satisfactòria, i per poder integrar-se, amb formació suficient, al món laboral i professional, o per seguir els estudis més adequats a les seves característiques personals, possibilitats, necessitats i preferències.
12. Descobrir les necessitats específiques de cada alumne i les seves possibilitats. Atendre la diversitat del nostre alumnat mitjançant projectes adequats.
13. Facilitar la participació del professorat en activitats de formació permanent.
14. Fomentar la relació amb altres centres, institucions i empreses.
15. Promoure activitats i socials i col·laborar amb les desenvolupades per altres activitats o associacions.
16. Obrir el Centre al seu entorn i fer-ne un focus dinamitzador.
17. Agilitzar els aspectes burocràtics del Centre:
 - ús de les noves tecnologies
 - suport administratiu al professorat



- simplificació del treball burocràtic dels tutors.

3.2 OBJECTIUS A AVALUAR

En l'etapa d'ESO s'avaluaran els objectius generals que la LOGSE estableix per a l'Educació Secundària Obligatòria.

Per facilitar el treball i l'avaluació d'aquests objectius i assegurar que formin part del procés d'ensenyament-aprenentatge dins totes les àrees o matèries, els resumim en quatre que considerem bàsics i són els següents:

1-Actitud, comportament i convivència: Respectar les normes de convivència del centre. Sentir el centre com a patrimoni propi, respectant les seves instal·lacions i aprofitant els seus mecanismes de participació. Mantenir una actitud positiva per a l'estudi.

2-Comprensió i expressió oral i escrita: Comprendre, interpretar i produir missatges orals i escrits en llengua catalana, castellana i almenys en una llengua estrangera.

3-Hàbits de treball: Adquirir els hàbits de treball necessaris per desenvolupar les seves aptituds i assolir els objectius de l'ESO.

4-Responsabilitat i participació: Mostrar dins les classes i a les diverses matèries una actitud participativa, d'interès i de motivació. Relacionar-se i participar en activitats de grup fomentant el respecte, la tolerància i la solidaritat. Assistir a les classes i activitats del centre amb puntualitat.

La valoració dels objectius és la següent:

- 0: malament
- 1: regular
- 2: bé
- 3: molt bé

En els ensenyaments postobligatoris es respectaran els objectius que la normativa legal i els decrets de mínims han concretat.



4. PROJECTE LINGÜÍSTIC

4.1 Esquema d'elaboració del projecte lingüístic

Consideracions prèvies:

Pel que fa al projecte lingüístic, cal tenir en compte que s'ha d'integrar en el projecte educatiu del Centre i ha d'estar d'acord amb els seus trets d'identitat i objectius generals

Partim de la idea que *en concordança amb la realitat socio-cultural de l'entorn del Centre i d'acord amb la legislació vigent, hem de fer de la llengua catalana la llengua vehicular de comunicació interna, externa i d'ensenyament i facilitar sempre que els no catalano-parlants aprenguin a desenvolupar-se amb normalitat amb la nostra llengua. El mateix esforç es farà per fer conèixer la història i la cultura de les Illes Balears en el context dels Països de parla catalana.*

Per tant, això ha de ser el principal eix conductor que permeti desenvolupar la transversalitat en les distintes àrees, tal com s'especifica més endavant.

L'Equip directiu ha d'animar la Comunitat educativa a fer del català la llengua d'ús habitual del Centre tant en l'aspecte d'ensenyament-aprenentatge com en l'àmbit de relació personal.



El Claustre s'ha de comprometre des del començament a elaborar un Projecte de Normalització lingüística que possibiliti incrementar la presència de la llengua catalana amb l'objectiu final de fer-ne la d'ús habitual al Centre.

És important que, d'acord amb la normativa establerta i vigent a la CAIB, el Claustre estableixi de bon principi un 50% d'ús del català a l'aula i afavorir la superació d'aquest.

És imprescindible conèixer la intenció real d'ús del català de cada un dels departaments. Per això a les programacions s'hi afegiran unes graelles, que s'adjunten com annex documental, perquè quedi enregistrat el seu compromís d'emprar el català a l'aula i en els materials utilitzats. A la memòria final dels departaments, s'avaluarà el grau de compliment del compromís.

Per elaborar el projecte de Normalització lingüística s'han de tenir en compte aquests àmbits:

- a) Ús del català en l'administració, gestió i en general relació fora de les aules.
- b) Ús del català dins les aules, tenint en compte: la llengua del professor quan s'adreça als alumnes, la llengua que aquests empen oralment i per escrit i el material utilitzat en el procés d'ensenyament-aprenentatge.
- c) Relació entre les dues llengües de la comunitat (català - castellà) i, en el nostre cas, la presència de les llengües estrangeres.

A partir de l'anàlisi de l'entorn i realitat del Centre, amb un gran nombre d'alumnes castellanoparlants, un nombre considerable d'estrangers i d'alumnat nouvingut, s'haurà de fer un gran esforç per complir els objectius de la Llei de Normalització Lingüística. S'haurà de planificar un augment de l'ús del català en situacions formals i informals, dins i fora de les classes, cosa que el professorat haurà de tenir molt present.

Qui elabora el projecte?

La Comissió de Normalització lingüística, sota la direcció del seu Coordinador.

El primer any de funcionament finalment proposam que els membres de la CCP, pel fet d'incorporar el Coordinador de la Normalització lingüística i per facilitar la ràpida elaboració d'un primer esborrany del Projecte lingüístic, ho siguin també de la Comissió de Normalització lingüística, per així implicar tots els departaments en l'elaboració del PL i fer-ne el procés ha estat més àgil.

Qui l'aprova?

El Claustre i el Consell Escolar.

Temporalització

Calendari previst per al curs 2002-2003



- Establir les pautes del Projecte.
 - Anàlisi del context a partir de la realitat de les aules i del personal docent i no docent.
 - Aprovació del Projecte de Normalització Lingüística pel Claustre i el Consell Escolar.
- Els propers cursos s'haurà de completar la tasca amb la següent previsió:

Curs 2003-2004

- Establir els canals d'avaluació i, si s'escau, revisió del Projecte.
- Aplicació dels objectius del PNL dissenyats per a aquest curs.

Curs 2004-2005

- Aplicació dels objectius del PNL dissenyats per a aquest curs.

Curs 2005-2006

- L'objectiu seria haver aconseguit fer del català la llengua vehicular en tots els aspectes.

4.2 PROJECTE LINGÜÍSTIC DE L'IES BENDINAT

1. INTRODUCCIÓ

El català, llengua pròpia de les Illes Balears, constitueix la llengua vehicular del centre. Hauria de ser la llengua administrativa, de l'activitat docent i el principal vehicle de relació entre els diferents membres de la comunitat educativa. El Pla d'Actuació Lingüística establirà els objectius concrets per a cada curs escolar, d'acord amb la realitat del centre i amb les consideracions educatives adients.

S'ha elaborat el Projecte Lingüístic de Centre d'acord amb els principis del Projecte Educatiu de Centre (PEC) del nostre institut, aprovat en Claustre i Consell Escolar. En el segon tret d'identitat del PEC es pot llegir el següent:

Llengua

Tenint en compte la realitat sociocultural de l'entorn del centre, i partint de la base de la legislació vigent, la llengua catalana és la llengua vehicular de comunicació interna i externa i l'habitual de l'ensenyament; procuram facilitar sempre, i de forma prioritària, que els no-catalanoparlants aprenguin a



desenvolupar-se amb normalitat amb la llengua del país. El mateix esforç es farà per conèixer la història i la cultura de les Illes Balears en el context dels Països de parla catalana.”

És necessària una planificació general per atendre l'alumnat no-catalanoparlant i més tenint en compte que disposam del Pla d'Acolliment Lingüístic i Cultural (PALIC) i de diferent professorat, amb horaris individualitzats, per atendre la diversitat. El centre ha de donar suport a aquesta diversitat d'incorporació tardana, que s'orientarà a l'adquisició ràpida de la capacitació per seguir l'ensenyament en català.

L'assoliment de la plena competència en l'ús de les dues llengües oficials de la Comunitat implica, d'una banda, treballar per corregir la situació d'inferioritat en què es troba el català (mitjans de comunicació, hàbits lingüístics socialment prevalents, alumnat de procedència diversa, etc.) i, d'altra banda, assumir la diferenciació, present al mateix Estatut d'Autonomia, entre la llengua que és oficial per ser la pròpia del territori i la que ho és com a llengua de l'Estat.

L'IES Bendinat proposa, per tant, fer del català la seva llengua per a l'ensenyament i per a la comunicació. Aquest objectiu s'ha d'assolir seguint el principi de no-discriminació per motius de llengua i el de respecte i tolerància entre totes les persones. D'altra banda, és necessària la màxima coherència i coordinació en matèria lingüística. En aquest sentit, són necessàries tant l'harmonització entre els Departaments Didàctics (i especialment els de llengües) com la coordinació amb els centres d'educació primària d'on procedeix l'alumnat del centre.

El conjunt de les actuacions previstes per garantir el domini del català i el castellà per part de l'alumnat, quedarà recollit en el Pla d'Actuació Lingüística, que serà elaborat en començar cada curs per la Comissió de la Normalització Lingüística. El Pla haurà de tenir el vist i plau de la Comissió de Coordinació Pedagògica i, una vegada, aprovat pel Claustre passarà a formar part de la Programació General Anual.

2. EL CATALÀ COM A LLENGUA VEHICULAR DEL CENTRE

1. La llengua vehicular del centre ha de ser el català. S'estableix l'objectiu de fer l'ensenyament en català. S'entén per llengua vehicular la usada en l'aprenentatge de totes les àrees (excepte la Llengua Castellana i les Llengües Estrangeres) i en la resta de les activitats escolars.
2. El model de llengua que s'ha d'usar en l'ús escrit ha de ser el de la variant estàndard (respectant les normes gramaticals establertes), i oralment s'ha de fer un ús correcte de la llengua, amb la terminologia específica que sigui adequada a cada àrea.



3. Entenem per matèria impartida en català aquella en què el professorat utilitza la llengua catalana per a les seves explicacions, per a les anotacions a la pissarra, als llibres de text i la major part del material complementari utilitzat.
4. S'utilitzarà el català per al material didàctic creat o adaptat pels propis professors de l'institut. Cada Departament anirà normalitzant el seu material didàctic.
5. Els Departaments tendran en compte la necessitat de disposar de material didàctic en català a l'hora d'adquirir o sol·licitar material bibliogràfic i audiovisual. Es fomentarà la seva utilització. Les programacions de les diferents àrees hauran d'incloure procediments que puguin afavorir la utilització de mitjans de comunicació en català per part de l'alumnat.
6. Per a les adquisicions per al fons de la Biblioteca del centre, se seguirà el criteri d'adquirir-les en versió original quan es tracti d'obres escrites en català o castellà. Es fomentarà l'adquisició de traduccions al català.
7. El català s'utilitzarà en les activitats extraescolars. Cal promoure l'assistència a manifestacions culturals en català. Es potenciarà el català per a les manifestacions culturals d'elaboració pròpia (revista del centre, cartells...) i en les actuacions d'alumnes en activitats festives.
8. El professorat i el personal d'administració i serveis (PAS) utilitzarà la llengua catalana per comunicar-se amb l'alumnat, sempre que això no impedeixi la comunicació.
Es fomentarà l'ús del català tant en les situacions formals com en les informals.
9. A causa de la procedència del nostre alumnat, aquest té una competència lingüística baixa quant al català. Per això, marcam com a objectiu a mig termini, que l'alumnat s'expressi en català per tal d'aconseguir que, quan acabin l'escolarització en aquest centre, tenguin un domini de les dues llengües oficials, tal com marca la llei.
10. El centre es proposa establir contactes amb les escoles de primària, per tal de coordinar l'actuació en matèria lingüística.
11. El domini del català representa un factor positiu i d'enriquiment personal, cultural i professional, i així s'ha de trasmetre a l'alumnat.

3. INSTRUMENTS DE PLANIFICACIÓ LINGÜÍSTICA I D'AVUACIÓ.

Graelles que s'utilitzaran per a la planificació, en la programació dels departaments didàctics, i per a l'avaluació, a les memòries dels departaments didàctics

Un resum de la planificació serà recollit a la PGA, i l'avaluació a la Memòria Anual del Centre.



Govern de les Illes Balears
Conselleria d'educació i cultura

Projecte Lingüístic. Planificació per al curs 200-/200-

Planificació del curs anterior:

% d'hores en català	% d'hores en castellà

Hores setmanals que s'impartiran en català				
Àrea	Curs	Núm. de grups	Professor/a que imparteix l'/les àrea/es	Núm. d'hores
Total d'hores en català	% hores en català	S'incrementa l'ús de la llengua catalana respecte del curs anterior		
		<p style="text-align: center;">Sí No</p> <p style="text-align: center;">(marcau amb un cercle el que correspongui)</p>		



Material (<i>especificau el material que s'emprarà en una llengua o en l'altra</i>)
Llibres de text:
Material Complementari:
Altres:



Hores de docència impartides en una llengua o en l'altra durant el curs 200-/0-

% d'hores en català	% d'hores en castellà

Hores setmanals que s'han impartit en català				
Àrea	Curs	Núm. de grups	Professor/a que ha impartit l'/les àrea/es	Núm. d'hores
Total d'hores en català	% hores en català			



Material (especificau el material que s'emprarà en una llengua o en l'altra)
Llibres de text:
Material Complementari:
Altres:

S'ha acomplert la planificació del departament pel que fa a l'ús de les llengües durant aquest curs:

Sí

No

Marcau amb un cercle el que pertoqui. Si la resposta és negativa, exposau-ne els motius:



4. RETOLACIÓ

	Llengua
Nom del centre i indicacions exteriors	En català
Retolació interior	En català
Indicacions i avisos	En català
Anagrames i logotipus	En català



Administració i gestió

	Llengua
Organització Escolar	
PEC	En català
PCC	En català
RRI	En català
PGA	En català
MEMÒRIA ANUAL	En català
ACTES CLAUSTRE	En català
ACTES CONSELL ESCOLAR	En català
Secretaria	
Segell i tampons	En català
Fitxa alumnes	En català
Llibre de registre	En català
Inventari	En català
Certificats	En català
Butlletins	En català
Instàncies	En català
Correspondència oficial CAIB	En català
Cartes	En català, castellà i altres llengües
Pàgina web	En català, castellà, anglès i alemany

Serveis

Bar (retolació)	En català
-----------------	-----------

Comunicació i relació

Cartes i notificacions als pares	En català, castellà i altres llengües
----------------------------------	---------------------------------------



Documentació per a l'alumnat	En català*
Documentació per al professorat	En català
Claustre (entre el professorat)	En català
Consell Escolar (entre els membres)	En català *
Alumnat a l'aula	En català i en castellà
Alumnat fora de l'aula	En català i en castellà
Alumnat amb el professorat	En català i en castellà
Alumnat amb el personal no docent	En català i en castellà
Professorat amb l'alumnat	En català *
Professorat amb els professors	En català
Professorat amb els pares	En català, castellà i altres llengües
Professorat amb personal no docent	En català i en castellà
Personal no docent amb el professorat	En català i en castellà
Personal no docent amb l'alumnat	En català i en castellà
Personal no docent amb els pares	En català, castellà i altres llengües
Relacions amb l'AMIPA	En català, castellà i altres llengües

* Sempre que no impedeixi la comunicació

5. ESTRUCTURA ORGANITZATIVA DEL CENTRE

La manera com ens organitzam crearà una dinàmica de funcionament del Centre i marcarà unes línies generals que s'hauran de concretar d'acord amb el reglament de règim interior.

La nostra proposta respon a un model d'organització integrada que permet una relació dinàmica entre els distints òrgans de gestió del Centre i de coordinació pedagògica que afavoreixi la relació entre ells i asseguiri la



Govern de les Illes Balears **Conselleria d'educació i cultura**

participació de tots els membres de la comunitat educativa. Cal planificar les vies de comunicació establint reunions periòdiques dins l'horari del professorat per garantir una bona gestió.

L'estructura orgànica es regeix pel decret 120/2002 del 27 de setembre (BOIB del 5 d'octubre), que aprova el reglament orgànic dels instituts d'ensenyament secundari de les Illes Balears i regula l'organització i el funcionament d'aquests centres docents.

També està regulada pel decret 110/2002 del 2 d'agost, que regula el procediment per dur a terme l'autonomia de gestió econòmica de centres públics no universitaris de les Illes Balears i per l'ordre del Conseller de Presidència del 2 de desembre del 2002 (BOIB del 10 de desembre), que desplega l'esmentat decret.

Així mateix, per l'ordre del Conseller d'Educació i Cultura del 10 de juliol del 2000 (BOIB del 18), l'ordre del 27 de juny del 2001 (BOIB del 28) i l'ordre de 7 de juliol del 2002 (BOIB del 25), que regulen els PIES.

Per últim, per la resolució del Conseller d'Educació i Cultura del 30 d'abril del 2003, que aprova les instruccions per l'organització i funcionament dels centres docents públics de secundària.

ÒRGANS UNIPERSONALS DE GOVERN:

El nostre centre tindrà 22 unitats d'ESO, 6 de Batxillerat, un cicle formatiu de grau mitjà i dos o tres cicles formatius de grau superior. Per tant, d'acord amb la normativa, compta amb els següents càrrecs unipersonals :

Director/a,

Cap d'estudis,

2 caps d'estudis adjunts (un per a 1r cicle i un altre per a 2n cicle i etapa d'ESO en general)

Secretari/a.

Les seves competències i funcions vénen regulades pel ROI de 27.9.2002, títol II, cc. I i III, art. 27-41.

Cal assenyalar que, a més de les funcions i competències pròpies del càrrec, qualsevol dels membres de l'Equip directiu ha d'assumir la solució de tot tipus de problemes que puguin sorgir. Pel que fa a la dinàmica de feina, s'ha d'intentar que l'actuació de cada un dels membres de l'Equip sempre sigui coordinada i consensuada amb la resta,

Per coordinar les seves tasques, es programen dues hores setmanals de reunió de tot l'Equip directiu i una hora més amb la participació del/la Cap del DO i del DAEC.

L'Equip directiu té com a canals de comunicació amb tot el professorat:

- *Claustre*. Es reunirà sis vegades durant el curs i sempre que sigui necessari. La posada en funcionament del Centre i la creació de nous projectes farà necessària augmentar les reunions.
- *Comissió pedagògica*, que ha d'estar al corrent de les reunions setmanals dels departaments didàctics. Es reunirà un cop al mes. De tota manera els dos primers anys de funcionament del Centre caldran més reunions per tal d'elaborar els projectes necessaris.



Govern de les Illes Balears
Conselleria d'educació i cultura

- *Equips docents de grup.* Una vegada al mes pel que fa al Primer cicle, i cada mes i mig, entre les avaluacions establertes, per al Segon cicle. Hi intervindran també els AD i PT que tinguin relació amb alumnes del curs. Per als ensenyaments postobligatoris bastarà que es reuneixin en les sessions d'avaluació establertes.

L'Equip directiu estarà present a totes els equips docents de grup.

L'Equip directiu estarà present a totes les juntes d'avaluació.

Els Caps d'estudis participaran en la reunió de tutors programada setmanalment dins l'horari.

L'Equip directiu mantindrà contacte i diàleg continuat amb el col·lectiu de pares i mares a través:

- atenció individualitzada
- assistència de pares i mares que el Centre programi.
- assistència a algunes de les reunions de l'AMPA sempre que hi siguin convidats.

L'Equip directiu atindrà les demandes de l'alumnat, i la directora i/o els Caps d'estudis assistirà a les reunions de la Junta de delegats, en qualitat d'assessors.

El director/a i el secretari/a coordinaran la junta econòmica amb la participació de tots els caps de departament. La freqüència de les reunions serà trimestral.

El director/a mantindrà una relació continuada amb les entitats ciutadanes socials i culturals de la zona.

El secretari/a coordinarà d'acord amb el director/a i la resta de l'Equip directiu les relacions amb el personal no docent.

El secretari/a es reunirà com a mínim un cop al mes amb el personal d'administració i serveis.

ÒRGANS COL·LEGIATS:

ROI títol II, c.II, art. 8-26

- **CONSELL ESCOLAR.**

La composició, funcionament i competències són regulades per la legislació vigent. Les reunions es faran dins un horari que permeti la màxima participació del seus membres.

Per fer més àgil el seu funcionament, es proposen tres comissions: comissió econòmica, de convivència i de relacions exteriors, o sigui: mantenir el contacte amb l'Ajuntament i totes les institucions ciutadanes, culturals i socials.

Es podrà organitzar una quarta comissió d'elaboració de projectes mentre s'estan fent.

- **CLAUSTRE**



Govern de les Illes Balears
Conselleria d'educació i cultura

La composició, funcionament i competències són regulades per la legislació vigent. Es reunirà sis vegades durant el curs i sempre que sigui necessari. La posada en funcionament del Centre i la creació de nous projectes farà necessari augmentar les reunions.

ÒRGANS DE COORDINACIÓ DOCENT (ROI Títol III, cc. 1,2,3,4,5,6,7 i 8)

- Comissió de coordinació pedagògica
- Departaments didàctics i de família professional
- Departament d'orientació
- Coordinació d'activitats complementàries i extraescolars
- Equips docents de grup
- Coordinador de tutors de cicle
- Tutories
- Comissió de Normalització Lingüística
- Altres coordinacions

COMISSIÓ DE COORDINACIÓ PEDAGÒGICA.

Es regeix segons la normativa del ROI c. VI, títol III, articles 57 i 58. La seva constitució i competències estan marcades per la legislació vigent. Pensam que és l'òrgan fonamental per l'elaboració, el seguiment i l'avaluació de tots els projectes del Centre. Per a la nostra planificació té una importància fonamental. Consideram com a funció de CCP:

- Assegurar la comunicació de l'Equip directiu amb tots els membres dels distints departaments didàctics per tal de garantir la participació efectiva de tot el professorat en la gestió del Centre.
- Aprofitant la representivitat dels/les caps de departament, prendre decisions de caràcter intern susceptibles, en el seu cas, de ser dutes a posterior aprovació pels òrgans col·legials competents. Així, per tal d'agilitzar el funcionament del Centre, la CCP esdevé un òrgan de gestió per a aquelles qüestions que no requereixin, segons la normativa, la participació d'òrgans col·legiats més amplis i alhora un espai en què s'elaborin propostes, prèvia elevació al debat o a l'aprovació per part d'aquests altres òrgans.
- Establir les directius generals per a l'elaboració, el seguiment i l'avaluació del Projecte curricular i de les programacions didàctiques.



Govern de les Illes Balears
Conselleria d'educació i cultura

- Establir, d'acord amb la prefectura d'estudis, la planificació general de les sessions d'avaluació, qualificació de l'alumnat i el calendari d'exàmens o proves extraordinàries per a la seva aprovació.

La CCP està presidida pel Director/a del centre, que és el responsable de convocar les reunions per mitjà del secretari de la CCP, que aixecarà acta de totes les reunions.

El primer any de funcionament proposam que els membres de la CCP, pel fet d'incorporar el Coordinador de la Normalització lingüística i per facilitar la ràpida elaboració d'un primer esborrany del Projecte lingüístic, ho siguin també de la Comissió de Normalització lingüística, ja que facilita la implicació de tots els departaments en l'elaboració del PL. Un cop aprovat el PL, la Comissió de Normalització funciona independentment de la CCP.

Reunions: com a mínim una vegada al mes. De tota manera els dos primers anys de funcionament del Centre cal una reunió quinzenal per tal d'elaborar els projectes necessaris i reforçar la comunicació entre el professorat. Això implica la representivitat del seu cap i que cada departament reuneixi els seus membres un cop a la setmana. El calendari de reunions i la planificació de les tasques s'han d'establir en la primera reunió del curs i ha d'estar també obert a les necessitats derivades de la vida del Centre. Això serà inclòs al pla d'acció tutorial.

DEPARTAMENTS DIDÀCTICS I DE FAMÍLIA PROFESSIONAL

Es regulen segons la normativa vigent (Títol III, c.2, art. 43-48 del ROI).

El cap de departament serà designat, a proposta del departament, pel director/a de l'Institut. Es procurarà que el cap de departament recaigui en la persona més idònia, sense comptar únicament amb els drets adquirits de funcionari. És preferible que tingui destinació definitiva al centre.

A més de la normativa establerta, el Cap de departament ha de garantir la comunicació i coordinació entre els departaments didàctics i la CCP.

El cap de departament és el responsable de l'elaboració de la programació didàctica corresponent a cada departament com a concreció dels documents generals del centre (PEC i PCC) i també dels projectes més específics. S'hauran de lliurar al director/a del centre com a president de la CCP abans del començament de les activitats lectives.

Les reunions seran setmanals i, almenys una vegada al més, s'hauran d'avaluar les programacions que desenvolupen.

Es faran coincidir dins l'horari escolar els departaments didàctics de l'àmbit de lletres (català i castellà) i de l'àmbit de ciències (biologia, física i química i matemàtiques) a la mateixa hora per tal de facilitar la globalització dels àmbits susdits al primer cicle. A més, hi participarà, si s'escau, el professorat d'AD i PT per facilitar la programació i el desenvolupament de les ACIS.

Els caps de departament aixecaran acta de les reunions i passaran a la prefectura d'estudis els aspectes més importants.



Govern de les Illes Balears
Conselleria d'educació i cultura

Pel que fa al repartiment de grups entre els membres dels departaments, s'haurà supeditar a:

- a) les necessitats generals del centre
- b) les necessitats pròpies del desenvolupament dels distints programes i projectes educatius que estiguin planificats (agrupaments flexibles, PALIC, PDC, altres programes específics).

És desitjable que la tria es faci per consens i, si no hi ha acord, se seguirà el dret d'antiguitat en el cos de funcionaris.

DEPARTAMENT D'ORIENTACIÓ

Està configurat tal com el regula ROI, títol III, c.III, art. 49-52. S'inclou dins el DO, a més del professorat AD, PT i AL, el treballador social si el Centre té aquest servei. Al costat de les funcions indicades al ROI, ha d'assumir les següents:

- Coordinar juntament amb els Caps d'estudis i el director/a les equips docents de grup.
- Donar suport al professorat i especialment als tutors en tot el que pertanyi a l'àmbit propi.
- Assessorar els caps d'estudis i de comissió de convivència sempre que se li demani.
- Posar a disposició de la Comunitat educativa el seu fons biogràfic de consulta.
- Atenció a les famílies, alumnes i altres membres de la Comunitat educativa
- Mantenir relació amb les entitats ciutadanes pertinents per dur a terme la tasca de seguiment, assessorament i orientació de l'alumnat.

El cap de departament serà designat pel director/a del centre. És preferible que tingui destinació definitiva al centre.

Reunions: S'estableix una reunió setmanal de tot el departament. El Cap de departament es reunirà una hora setmanal amb l'Equip directiu.

El Cap de departament coordinarà una reunió setmanal amb els tutors/es, distribuïts per cicles o cursos, amb l'assistència del cap d'estudis i el cap del DAEC.

COORDINACIÓ D'ACTIVITATS EXTRAESCOLARS I COMPLEMENTÀRIES

Les funcions estan determinades pel ROI, títol III, c.VIII, art. 63-66. Ara bé, consideram que també:



Govern de les Illes Balears **Conselleria d'educació i cultura**

- ha de coordinar i estudiar les propostes d'activitats que proposin els departaments didàctics, dels tutors i professors, dels alumnes a través dels seus delegats i dels pares a través de les AMIPA,
- ha de col·laborar amb el DO,
- ha d'actuar sota la dependència directa del Cap d'estudis i amb col·laboració amb l'Equip directiu.

El coordinador/a serà designat pel director/a i es reunirà amb l'Equip directiu una hora per setmana i una altra amb el cap del DO i els tutors.

EQUIPS DOCENTS DE GRUP

Les seves funcions estan determinades pel títol III, c.IV del ROI.

És un element fonamental per a l'aplicació, seguiment i valoració del desenvolupament curricular i dels programes específics. També és imprescindible per al bon funcionament del grup i per a detectar necessitats individuals. Estan formats per tot el professorat del grup i coordinats pel tutor, el Cap del DO i el cap d'estudis.

Les reunions, si s'escau, estaran també presidides per un membre de l'Equip directiu. Tindran lloc una vegada al mes pel que fa al Primer cicle, i cada mes i mig -entre les avaluacions establertes- per al Segon cicle. Hi intervindran també els AD i PT que tinguin relació amb alumnes del curs.

COORDINACIÓ DE TUTORS

Donada la complexitat del nostre centre i el nombre de grups de 1r cicle, d'acord amb les instruccions de la Conselleria, es crearà un coordinador de tutors que dependrà directament del Cap d'estudis d'ESO.

Tindrà les funcions de:

- coordinar l'acció tutorial dels diferents grups d'acord amb les directrius establertes per l'equip directiu.
- Participar en la comissió de coordinació pedagògica.
- Afavorir la coordinació entre els nivells i etapes, d'acord amb la planificació i organització establerta pel cap d'estudis.
- Qualsevol altra funció que s'estableixi en el reglament del centre.

TUTORIES

Les competències dels tutors estan regulades pel ROI (títol III, cap.V. art 55 i 56).

Els tutors es reuniran per nivells una hora setmanal, establerta dins l'horari escolar, amb el Cap d'estudis el cap del DO i del DAEC.

Cada tutor dedicarà una hora setmanal d'atenció individualitzada als alumnes del seu grup que ho necessitin.



Govern de les Illes Balears Conselleria d'educació i cultura

Cada tutor planificarà una hora setmanal d'atenció als pares/mares o tutors legals dels alumnes. Aquesta hora figurarà dins el seu horari i serà comunicada a principi de curs als interessats.

El Centre potenciarà i recolzarà la figura del tutor facilitant ajuda a la dimensió educativa i les tasques burocràtiques de la seva funció.

La designació de tutors als grups es farà segons criteris estrictament pedagògics.

Les tutories dels grups de 1r cicle s'assignaran preferentment a mestres.

Les tutories de grups de diversificació curricular s'assignaran preferentment a professors del DO.

Les tutories de programes específics s'assignaran preferentment als responsables d'aquest programa.

Es designaran tutories individualitzades si és necessari.

En el nostre centre, a causa del nombre elevat de grups de 1r cicle, es designarà un coordinador de tutors i/o un coordinador de primer cicle, que durà a terme la seva tasca d'acord amb el cap d'estudis responsable de l'ESO.

COMISSIÓ DE NORMALITZACIÓ LINGÜÍSTICA

La composició, les funcions i les competències de la CNL es regeix pel títol III, c. VIII i VIII del ROI, art. 59-66

Amb l'objectiu de fer del català la llengua vehicular i d'aprenentatge del Centre, es constituirà una Comissió de Normalització Lingüística que assessorarà l'Equip directiu per coordinar i impulsar les activitats encaminades a aconseguir aquest objectiu.

La CNL haurà d'elaborar el projecte lingüístic del Centre. Treballarà coordinadament amb l'Equip directiu i la Comissió de Coordinació pedagògica per garantir així que s'integri i estigui present en tots els projectes que hagi d'elaborar un centre de nova creació (PEC, PLC, PCC, PIE, etc).

Com ja s'ha dit, creim operatiu que el primer curs de posada en funcionament els membres de la CCP ho siguin també de la CNL.

Una volta aprovat el PNL, la CNL se separarà de la CCP. De tota manera consideram necessari que s'estableixin reunions conjuntes almenys una vegada cada trimestre.

La CNL, al començament de curs, elaborarà el pla d'activitats que el centre hagi de desenvolupar al llarg del curs i que s'incorporarà al PGA. A fi de curs, se'n farà la memòria amb el grau d'assoliment dels objectius fixats al principi. També es farà un informe sobre el funcionament de la pròpia comissió.

La tasca principal serà aconseguir que tota la comunitat escolar s'impliqui en l'objectiu de fer de la nostra llengua la vehicular del centre.

COORDINADOR DE LA COMISSIÓ DE NORMALITZACIÓ LINGÜÍSTICA

Les seves funcions seran les previstes en les instruccions abans esmentades. La seva tasca s'explica amb més detall a l'apartat del Projecte lingüístic.



Govern de les Illes Balears
Conselleria d'educació i cultura

El Coordinador de la CNL assessorarà la Direcció del Centre en l'elaboració de tots els projectes.

El Coordinador lingüístic es reunirà una hora cada setmana amb l'Equip directiu, el Cap del DO i de DAEC per tal de garantir que l'elaboració del projecte lingüístic i el seu desenvolupament i seguiment sigui present en la funció directiva.

El coordinador de la CNL tindrà una reducció de 3 hores setmanals.

ALTRES COORDINACIONS

D'acord amb el ROI, els instituts, per tal de millorar el seu funcionament, podran establir altres òrgans unipersonals de coordinació, sempre que la disponibilitat horària ho permeti. Seran nomenats pel director/a i actuaran sota la seva dependència i la del cap d'estudis.

En els centres que tinguin entre 20 i 27 grups es podran dedicar un màxim de 25 hores de reducció per a aquests càrrecs.

Coordinador de tecnologies de la informació i la comunicació.

Coordinador de biblioteca.

Coordinador de pràctiques de formació professional.

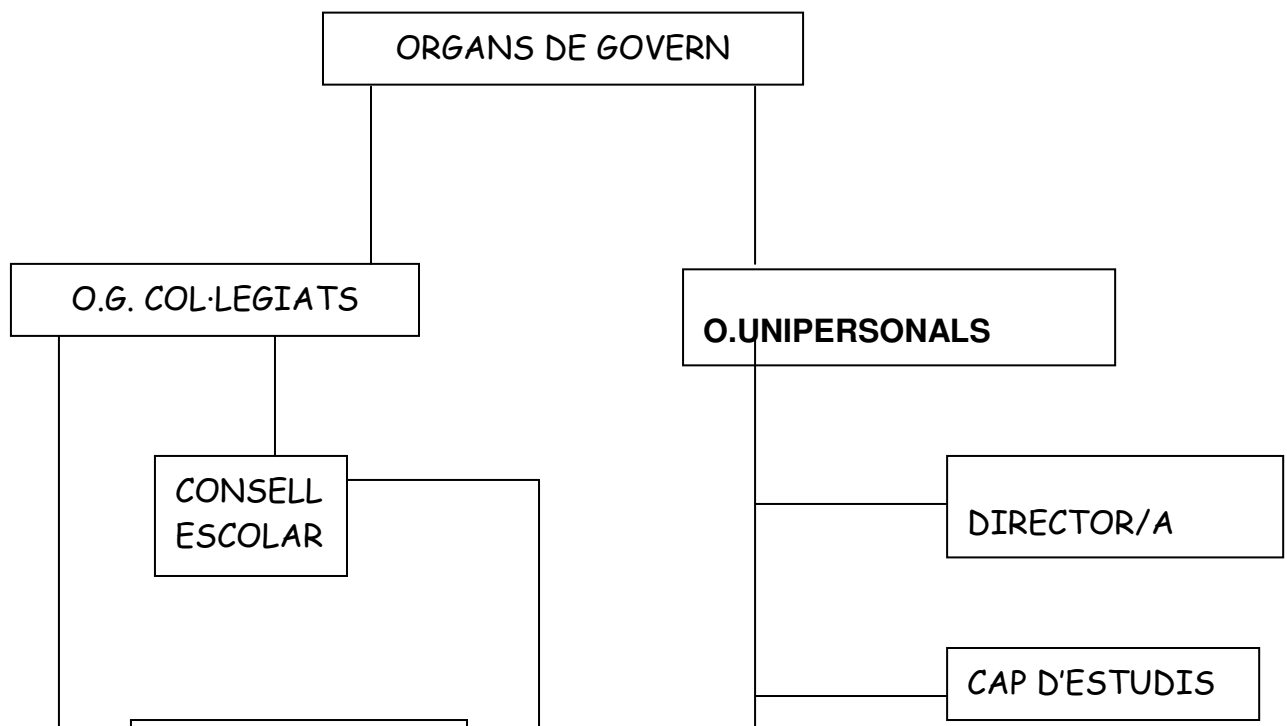
Coordinador ambiental.

Coordinador de riscos laborals

Coordinador de qualitat.

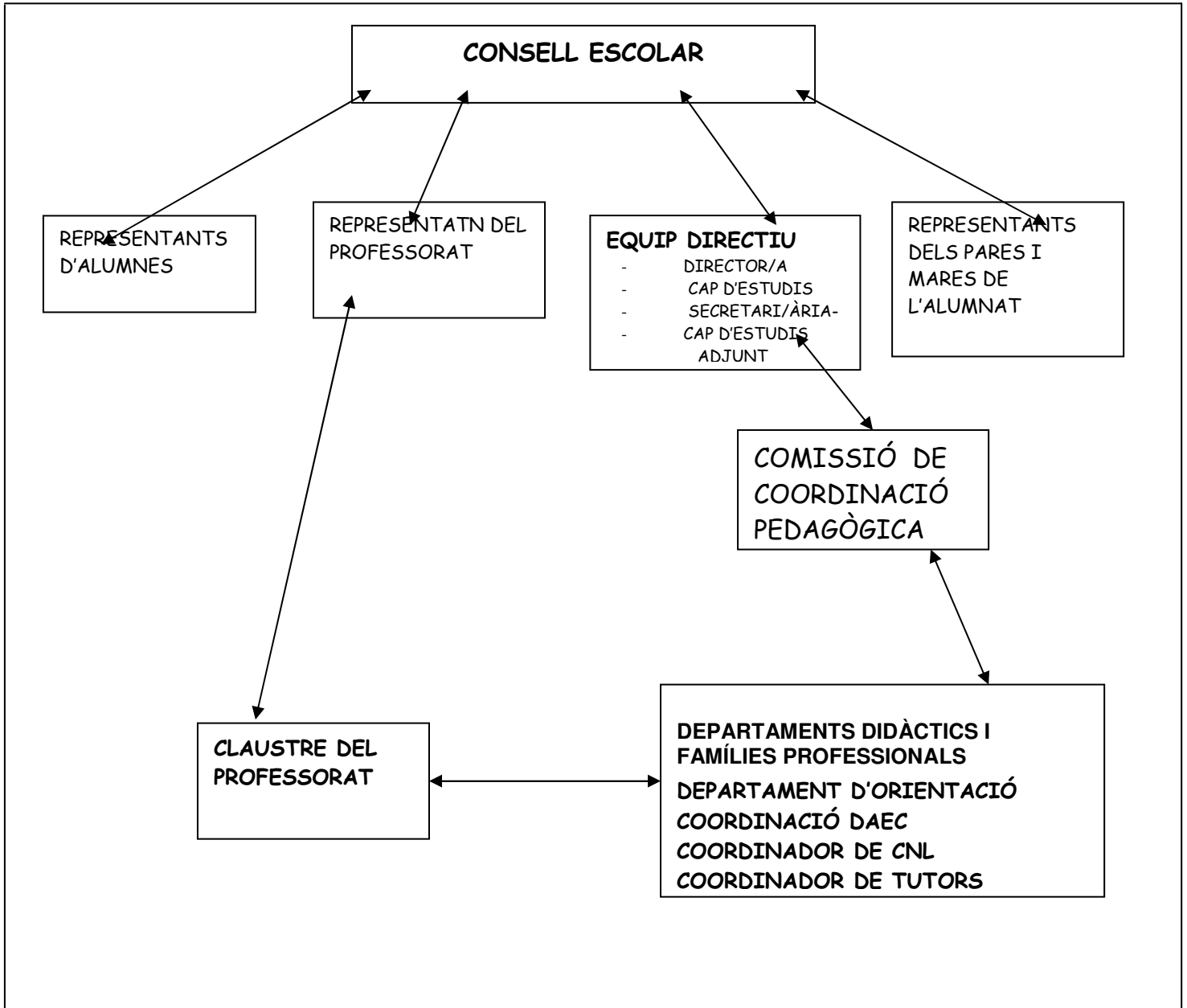
ORGANIGRAMES DE GESTIÓ I COORDINACIÓ PEDAGÒGICA

ESTRUCTURA ORGANITZATIVA REGLADA





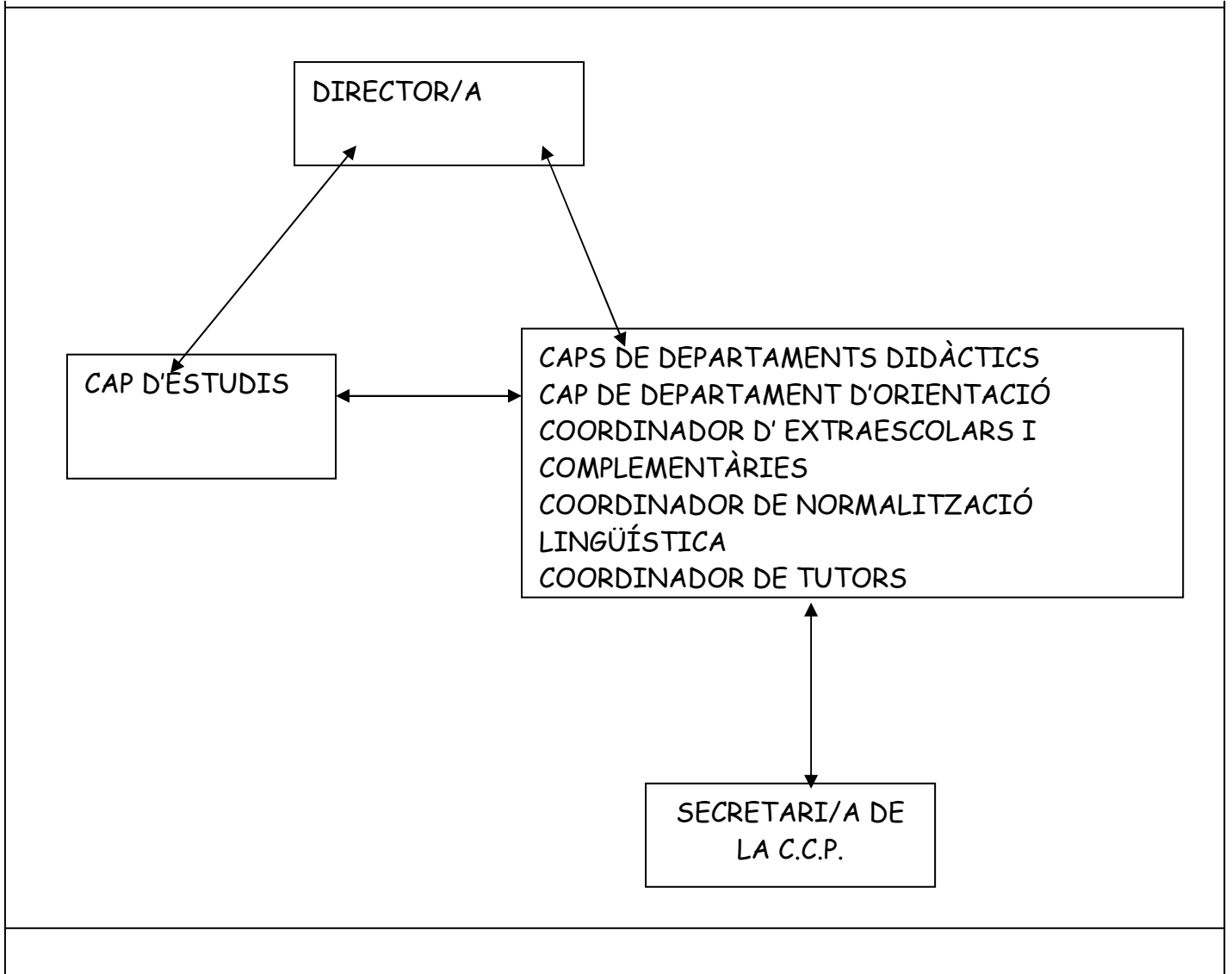
MODEL ORGANITZATIU *



* Respon a un model de funcionament integrat

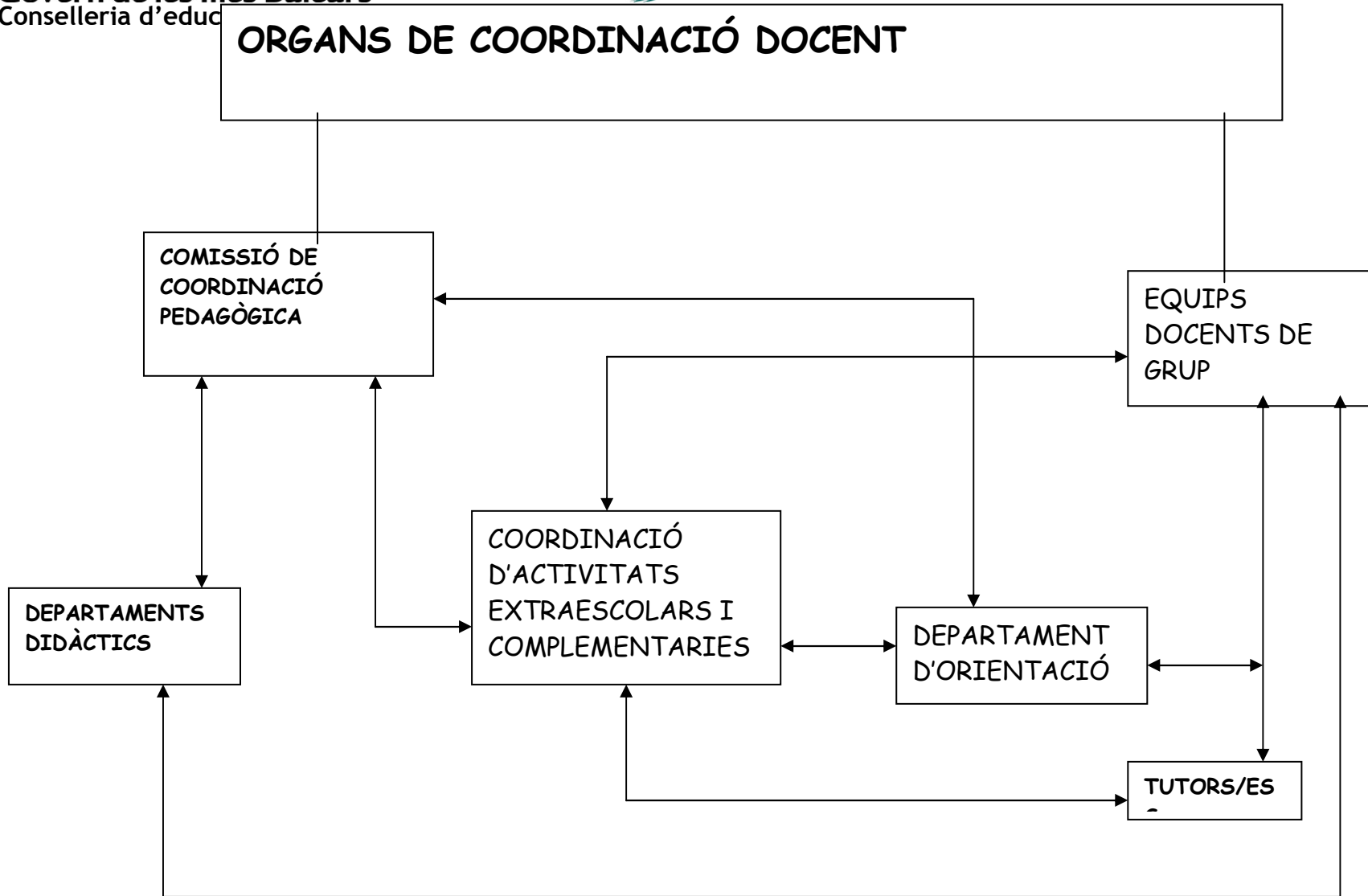


ESTRUCTURA DE LA COMISSIÓ DE COORDINACIÓ PEDAGÒGICA





ORGANS DE COORDINACIÓ DOCENT





INSTRUMENTS DE COMUNICACIÓ INTERNA

- 1.- Taulons d'anuncis instal·lats a diferents espais del centre (vestíbuls, passadissos de cada planta, sala de professors, departaments, aules i a menjador-cafeteria).
- 2.- Butlletins regulars d'informació periòdica destinats a tot el centre o a un estament de la comunitat educativa (reunions, calendari mensual d'activitats extraescolars, etc).
- 3.- Comunicats extraordinaris.
- 4.- Convocatòries personalitzades (per escrit o mitjançant correu electrònic).
- 5.- Pàgina Web de l'Institut actualitzada de manera periòdica.

GESTIÓ ECONÒMICA

Tasques relacionades amb l'àrea econòmica del centre:

Normativa legal:

La gestió econòmica d'un centre de Secundària es troba regulada a través de les següents lleis i decrets:

Segons la Llei Orgànica 9/1995, de 20 de novembre, els instituts dispondran d'autonomia en la seva gestió econòmica.

- La gestió econòmica dels instituts es regirà pel que està disposat en la Llei 12/1987, de 2 de juliol, sobre la gratuïtat i autonomia de gestió econòmica dels Centres docents públics no universitaris.
- L'article 15 de la Llei 37/1988, de 28 de desembre (BOE 29 desembre), de Pressuposts Generals de l'Estat per a 1988, que modifica diversos articles de la Llei 12/1987, de 2 de juliol, sobre normes de gestió de crèdits de despeses de funcionament dels centres públics d'ensenyança no universitària.
- El Reial Decret 733/1988, de 24 de juny, del Ministeri de Relacions amb les Corts i de la Secretaria del Govern, i amb l'Ordre Ministerial de 9 de març de 1990, per la qual es regula la gestió i liquidació de les taxes acadèmiques i desenvolupa el sistema d'aplicació de l'autonomia de gestió econòmica dels centres docents públics no universitaris.



- La Llei de Pressuposts Generals de l'Estat per a 1989, en l'article 15, consolida el procés d'autonomia en la gestió econòmica dels Centres docents no universitaris i dota de contingut a les competències que amb aquesta matèria atorga la L.O.D.E als Consells Escolars.

Temporalització de les feines de la gestió econòmica i inventari del centre:

1r trimestre: setembre- desembre

- Reunió de la Junta Econòmica per distribuir la partida econòmica que correspon a cada departament
- Elaboració de l'inventari
- Elaboració del compte de gestió del 2n semestre
- Controlar els ingressos i les despeses del Centre

2n trimestre: gener - març

- Gestionar els ingressos i les despeses.
- Presentació al Consell Escolar del compte de gestió (juliol - desembre).
- Elaboració del pressupost de l'any natural assistit per la Comissió Econòmica.
- Presentació al Consell Escolar del pressupost anual.

3r trimestre: abril - juny

- Gestionar els ingressos i despeses del Centre
- Revisió de l'inventari
- Presentació al Consell Escolar del compte de gestió (gener -juny)

Funcions del Consell Escolar referent a la gestió econòmica

Hi ha funcions més generals com:

- Aprovar el projecte de pressupost del institut i la seva execució,
- Promoure la renovació de les instal·lacions i equipament de l'institut i vigilar la conservació.
- Analitzar i avaluar l'eficàcia de la gestió dels recursos.

Funcions més específiques o concretes són:

- Autoritzar la venda de béns-mobles.
- Autoritzar les obres menors de reparació i conservació de l'edifici.
- Adquisició i reposició de nous equips que no sobrepassi els 3.000 euros.
- Aprovar el pressupost.
- Aprovar el compte de gestió.

La comissió econòmica:



- Realitza el seguiment del compte de gestió i el prepara per a la seva justificació davant el Consell Escolar.
- En el Consell Escolar hi ha la comissió econòmica formada pel director, secretari/a, un pare/mare, un professor i un alumne per vetllar el bon funcionament de la gestió.
- **La Junta Econòmica** està formada pels caps de departament, pel director i pel secretari/a per tal de coneixer les partides econòmiques que corresponen a cada departament durant tot el curs escolar.

Gestió econòmica de l'IES:

El principal instrument per dur la gestió econòmica és el programa GECO de la Conselleria d'Educació, que ha posat en funcionament aquest 1r semestre de l'any 2002.

Es fa el pressupost amb la previsió detallada dels ingressos i de les despeses del Centre per l'any natural i es presenta al Consell Escolar dins el primer trimestre de l'any.

Es dona el compte de gestió al Consell Escolar dos pics a l'any, juny i desembre.

6. CONCRECIÓ DELS MITJANS AMB QUÈ COMPTA EL CENTRE.

6.1

Recursos personals

6.1.1

Personal Docent

El personal docent de plantilla amb què compta el Centre pel curs 2003-04 és inicialment a falta de les noves incorporacions, el següent:

Total professorat de plantilla: 39 professors/es.

Total professorat de quota: 66.



Govern de les Illes Balears
Conselleria d'educació i cultura

Aquests nombres poden fluctuar cada any i s'ha de concretar a la PGA.

Les funcions seran les establertes a la normativa vigent.

A més, per tal de que el centre funcioni és necessària la col·laboració continuada de tot el personal docent que dins les 27 hores setmanals de permanència obligada al centre actuarà en estat de guàrdia permanent per tal d'atendre les necessitat tant previstes com imprevistes que es donin

Anualment, segons les necessitats del curs i el nombre d'alumnat, s'incorporen al claustre de professorat alguns/es professors/es en situació d'interinitat, d'expectativa de destí, comissió de serveis o adscripció temporal per tal de completar la plantilla.

6.1.2

Personal No Docent

El personal no docent consta de dos conserges, que pel volum del Centre són insuficients. En el futur s'ahurà d'ampliar.

Pel que fa a les funcions, són les establertes en la normativa vigent i les que, sense contradir l'anterior, determini la direcció del centre, entre elles tenir cura dels espais comuns del centre, del jardinet, el control dels banys, acompanyar els alumnes, en cas de necessitat, al centre de salut corresponent, arreglar el saló d'actes, i altres que es puguin de terminar al seu moment.

A secretaria hi ha adjudicats dos administratius (els dos en comissió de serveis). Són absolutament insuficients. En necessitam un altre, si volem aconseguir l'objectiu de proporcionar el suport administratiu al professorat, informatitzar la gestió acadèmica i administrativa, operativitzar i agilitzar la tramitació burocràtica i de documentació.

Pel que fa al Personal de Neteja, comptam amb quatre netejadores de l'empresa Optimalia.

6.2

Recursos Materials.

6.2.1

Instal·lacions

Per dur a terme la nostra tasca, el Centre compta amb les següents instal·lacions, exposades en forma de plànols:

Planta baixa:

Primera planta

Segona planta

Altres instal·lacions no contemplades als tres plànols anteriors són:

- Un pavelló esportiu cobert.
- Dues pistes esportives descobertes (1 de futbol i l'altra de bàsquet).
- Bar



Govern de les Illes Balears
Conselleria d'educació i cultura
Aules específiques:

Aula de Música 1
 Aula de Música 2
 Aula d'Audiovisuals
 Aula de conferències
 Aula de Plàstica al 1r pis
 Aula de Plàstica al 2n pis
 Aula d'informàtica al 1r pis
 Aula d'informàtica al 2n pis
 Taller de tecnologia 1
 Taller de tecnologia 2
 Laboratori de Física i Química
 Laboratori de Biologia i Geologia
 Laboratori de Ciències naturals
 Aules de cicle formatiu
 Aula d'ASCE

Departaments didàctics:

Dep. de Llengua catalana i literatura
 Dep. de Llengua castellana i literatura
 Dep. de Matemàtiques
 Dep. de Física i química i de Biologia i Geologia
 Dep. de Ciències Socials i Religió
 Dep. d'Educació Física
 Dep. de Música
 Dep. de Tecnologia
 Dep. d'Educació Plàstica i Visual
 Dep. de Llengües Extranjeres: Anglès
 Dep. d'Alemanys i Francès, Llengües clàssiques i Filosofia
 Dep. d'Orientació

Mobiliari dels departaments

Dept	Cadires Alum/prof	Taules Alum/dep	Armaris porta/sense	Penjador/ tauló suro	Ordinador	Altres
Cat.						
Cast.						



Mat.						
FQ/BG						
Soc.						
EF						
Mús.						
Tecno.						
EPV.						
Anglès						
Mixt						
DO						

Mobiliari:
Pavelló

Consergeria:

Oficines

AMIPA

Direcció

Secretaria

Sala de pares

Bar

Biblioteca

Sala de professors

Avantsala

Prefectura d'estudis

Sala de reunions

Sala de guàrdies