



## PLA DE CONVIVÈNCIA



# PLA DE CONVIVÈNCIA

## ANÀLISI DEL CONTEX

### 1.- EL NOSTRE CENTRE

L'IES Bendinat va començar a funcionar el curs 2002-2003. Situat entre Cas Català i Portals Nous, l'Institut es troba a set quilòmetres de Palma i a catorze de Calvià en una zona residencial amb un fort creixement urbanístic. De tota manera, l'alumnat que el Centre aplega prové d'un àmbit més ampli que el nucli de Bendinat, amb un abast que va des de Santa Ponça fins a Cas Català.

Les escoles de Primària adscrites al Centre són les següents:

- 1 CP Migjorn, que es troba a Bendinat, davant mateix de l'Institut.
- 2 CP Es Galatzó, a Es Capdellà.
- 3 CP Ses Quarterades, al poble de Calvià.
- 4 CP Jaume I a Palma Nova.
- 5 CP Son Caliu, de Son Caliu.

D'aquests centres procedeix la majoria d'alumnat de l'Institut.

La resta d'alumnat ha estat prèviament escolaritzat en altres centres, privats i concertats en la seva majoria. Ara bé, com que és resident a la zona, pertany a l'àmbit de l'IES Bendinat.

En general, els alumnes tenen un nivell acceptable i provenen de famílies que es preocupen molt de la seva formació i, per tant, estan molt pendents de l'escola, cosa que ens obliga a no descurar gens la nostra feina. Així podem donar explicacions als pares sempre que les demanen. Finalment, pel que fa al seu origen lingüístic (amb predomini de l'anglès i l'alemany), és un alumnat heterogeni. Es tracta, doncs, d'un Institut, en el qual la multiculturalitat és una característica important.

Aquest curs 2007-2008, l'IES Bendinat ha arribat al màxim de la seva capacitat. Tenim escolaritzats 991 alumnes distribuïts en :

- ✘ 6 grups de 1r d'ESO.
- ✘ 6 grups de 2n d'ESO.
- ✘ 6 grups de 3r d'ESO.
- ✘ 6 grups de 4t d'ESO.
- ✘ 1 grup de 3r de PDC.



**Govern de les Illes Balears**  
Conselleria d'educació i cultura



- ✖ 1 grup de 4t de PDC.
- ✖ 1 aula ASCE.
- ✖ 5 grups de 1r de BATXILLERAT.
- ✖ 5 grups de 2n de BATXILLERAT.
- ✖ 2 Cicle Formatiu de Grau Mitjà.
- ✖ 1 Cicle Formatiu de Grau superior

NIVELL	ALUMNES
1r	183
2n	152
3r	144
4t	163
1r Batx.	148
2n Batx.	136
Cicle	58
ASCE	7
<b>TOTAL</b>	<b>991</b>

### 1.1. TRES D'IDENTITAT DE L'IES BENDINAT.

#### **1. Pluralisme ideològic i valors democràtics**

Pretenem fer un centre on es respectin, s'escoltin i es trobin en diàleg totes les opcions polítiques no violentes ni totalitàries -partint del pluralisme ideològic inherent a tota la societat moderna- i fomentar, en conseqüència, els valors democràtics i les formes d'actuar que se'n deriven. Molt especialment, tractarem de fer del nostre centre un àmbit participació política i social, i un lloc on la solidaritat sigui marc de totes les accions.

#### **2. Llengua**

Tenint en compte la realitat socio-cultural de l'entorn del centre, i partint de la base de la legislació vigent, la llengua catalana ha de ser la llengua vehicular de comunicació interna i externa i l'habitual d'ensenyança. Procurarem facilitar sempre, i de forma prioritària, que els no-



**Govern de les Illes Balears**  
**Conselleria d'educació i cultura**

catalanoparlants aprenguin a desenvolupar-se amb normalitat amb la llengua del país. El mateix esforç es farà per fer conèixer la història i la cultura de les Illes Balears en el context dels Països de parla catalana.

### **3. Escola participativa**

Pretenem fer un centre on sigui possible la participació efectiva de tots els membres de la comunitat escolar en totes les passes dels processos de gestió (des de la iniciativa i el disseny, fins a l'avaluació final) i en els modes formals d'organització establerts per la llei, i aquells que, sense contradir-la, el mateix centre cregui convenient crear. És necessària la participació dels pares i mares de l'alumnat. Farem del nostre centre un lloc d'encontre social i de difusió cultural; per tant, establim relacions amb les institucions i amb associacions ciutadanes arrelades al nostre entorn, en la mesura de les nostres possibilitats, i sempre que fer-ho no impliqui oblidar parcialment o totalment els principis anteriors, ni perjudiqui el desenvolupament normal de les nostres activitats educatives.

### **4. Multiculturalitat**

El respecte a la persona, sigui quin sigui el seu sexe, la seva raça, el seu origen, la seva condició econòmica, social i cultural, i les seves creences, modes de pensar i d'obrar, esdevé l'eix del nostre model educatiu (en tots els sentits) i dels trets d'identificació del nostre centre. Això implica fer una educació no sexista i alhora oberta al fet multicultural, considerant aquest com una aportació i com un enriquiment per al nostre alumnat i per als altres sectors de la comunitat escolar, tot considerant que qualsevol manifestació cultural hauria d'estar d'acord amb la Declaració Universal dels Drets Humans. Treballarem per desarrelar la injustícia i les desigualtats i fomentar la solidaritat.

El nostre centre és públic i, com a tal, aconfessional. Pretenem fer un centre on es respectin profundament les confessions religioses de tots els membres de la comunitat escolar, exceptuant-ne aquelles que suposin sectarisme, intolerància, violència o exclusió despectiva d'altres opcions.

### **5. Valors ambientals i salut**

Donat que vivim en un planeta únic i limitat, del qual la Humanitat obté l'energia i els recursos necessaris per a la supervivència física i per al seu desenvolupament econòmic, fomentarem des del nostre centre els coneixements, els procediments, els valors i les actituds que afavoreixin els objectius generals de la preservació de l'entorn natural i la millora de l'entorn físic i cultural immediat. I no perdrem mai de vista els gran problemes de caràcter global que a hores d'ara afecten els sistemes naturals de la Terra, i en especial del tercer món. Fomentarem la coneixença i l'estima dels ecosistemes de la Mediterrània.



La salut física i psíquica de les persones que formen la comunitat escolar, i especialment la prevenció de qualsevol risc o alteració, i la promoció de la salut en general seran preocupacions nostres prioritàries.

## 1.2. LÍNIA METODOLÒGICA

Aquests trets cal completar-los amb els elements que configuren una línia metodològica que sigui coherent amb els nostres trets d'identitat:

Pretenem donar al nostre alumnat una visió integradora en la qual la Ciència, la Tecnologia, les Humanitats, l'Esport i les Arts (en sentit ample) formin part del conjunt dels coneixements humans.

En conseqüència, la feina pedagògica del centre estarà oberta a les recerques i a les innovacions científiques i tecnològiques, i a les avantguardes artístiques i culturals; però, també tindrà en compte l'heretatge científic, artístic i cultural de tota mena, i la tradició històrica i popular.

D'acord amb el plantejament globalitzador esmentat abans s'afavoriran els plantejaments interdisciplinaris.

Igualment, el procés d'aprenentatge i d'ensenyament se centrarà en la persona de l'alumne/a, en les seves capacitats i qualitats, en les seves formes de fer i d'aprendre i en les seves necessitats. Tractarem d'oferir-li una formació integral, orientada i funcional, partint de continguts i estratègies per a l'aprenentatge, normes i hàbits per a la socialització, i actituds i valors positius tant en relació als altres, com en relació amb ell/a mateix/a. Serà un tret fonamental en el procés d'ensenyament-aprenentatge l'estudi de les diverses àrees a partir de la realitat més propera i la relació dels continguts amb el món del treball i de la vida activa.

El professorat vetllarà per adaptar constantment la seva feina a allò que aconsellen les bases psicopedagògiques del currículum.

Pretenem que l'esmentat procés, amb tot el rigor i la complexitat que comporta, esdevingui amb el temps una tasca enriquidora i motivadora per a tots els membres de la comunitat escolar, i fer del centre un lloc de treball amable i distès.

En general, el clima de convivència és positiu i el sistema de relacions entre tots els sectors (professorat, alumnat, personal administratiu i de serveis (PAS) i famílies) és correcte, participatiu i respectuós.

El tipus de conducta problemàtica més freqüent correspon, generalment, als alumnes dels tres primers nivells de l'ESO i té a veure amb incompliments de deures o conculcació de drets de caràcter lleu. Aquests comportaments s'esmenen fonamentalment amb el diàleg i amb l'aplicació de



**Govern de les Illes Balears**  
**Conselleria d'educació i cultura**

les correccions que el Reglament de Règim Intern (RRI) contempla per a aquests casos.

També es donen situacions una mica més complexes, com apropiacions indegudes o agressions entre alumnes i alguna amenaça al professorat, no significatives quantitativament però sí prou importants per la qualitat del fet, la pèrdua de temps, la distracció de la tasca educativa i el nerviosisme i la preocupació que ocasionen.

L'edat d'aquests alumnes sol estar entre els 14 i els 16 anys i, generalment, esperen aconseguir l'edat que els permeti abandonar l'ensenyament obligatori (16 anys) o poder accedir a un Cicle Formatiu de Grau Mitjà.

## **2. EL PLA DE CONVIVÈNCIA.**

Cada dia, més de 1.000 persones diferents ens reunim a l'entorn del nostre Centre amb un únic objectiu: ensenyar i aprendre, formar persones i formar-nos formant.

En ocasions, es pensa en l'ensenyament com una simple transmissió de coneixements. Nosaltres no ho considerem així, més enllà dels continguts hi ha els valors entesos com aquelles normes, adquirides o inherent a l'individu, que ens permeten actuar i interactuar dins la societat, que ens permeten relacionar-nos amb respecte i tolerància, de manera pacífica i dialogant.

Només quan s'aprofundeix en els valors es pot elaborar una transmissió de coneixements (o compartir coneixements) de manera profitosa per a tots.

Ensenyar els valors, actuar d'acord amb uns valors compartits, significa conviure.

### **2.1. Criteris d'elaboració del nostre plan de convivència**

El Pla de convivència en el nostre centre pretén tenir una visió constructiva i positiva, per la qual cosa les seves directrius i actuacions intentaran anar encaminades més a l'aprenentatge o al reforçament de comportaments responsables, que a la correcció de conductes inadequades. No és que aquestes conductes deixin de tenir el tractament que precisen, sinó que el gros de la inversió en temps i esforç es destinarà a la instauració de valors, hàbits i actituds que beneficien directament o indirecta la convivència, de manera preventiva i com a estratègia de millora.

En l'actualitat el clima de convivència en el centre és acceptable. No s'observa una alta incidència de problemes seriosos; només de tant en tant apareixen, principalment en els primers cursos de l'ESO. Aquests conflictes es resolen dialogant amb els alumnes implicats i amb les seves famílies, amb mesures disciplinàries d'estil pedagògic, posant en marxa processos formals de Mediació (tutors, alumnes i famílies), encara en un número reduït de casos, i recurrent a l'obertura d'expedients disciplinaris, si la gravetat de la falta aïllada o l'acumulació de faltes així ho aconsella.



**Govern de les Illes Balears**  
**Conselleria d'educació i cultura**

Si volem educar per a la ciutadania democràtica, activa i responsable, hem de fer-ho des de valors com la justícia, la tolerància, el respecte, la solidaritat i desenvolupar en l'alumnat les competències necessàries per a resoldre problemes i conflictes, assumir la gestió de la pròpia vida amb responsabilitat, relacionar-se positivament entre ells i amb la resta de la societat, prendre decisions, actuar amb sentit crític, emprendre accions per a transformar el medi, etc...

La lectura del Projecte Curricular del centre ens mostra que aquestes intencionalitats educatives estan ben presents en els objectius de les diferents programacions, en els continguts, i en moltes de les activitats escolars i extraescolars que els acompanyen. Però, potser caldrà triar tots aquests ingredients que van més enllà de la pura instrucció, sistematitzar-los des d'un punt de vista formal i donar-los un major protagonisme presencial a través de mecanismes de conscienciació, progressivitat pel que fa a la seva implementació, difusió, avaluació i seguiment.

D'altra banda, la coordinació amb els col·legis de Primària d'on procedeixen els nostres alumnes ens ofereix l'oportunitat d'aprofitar tot allò que ja han aconseguit en la tasca educativa relacionat amb l'àmbit de la convivència, i utilitzar-ho com a plataforma de llançament per a plantejar reptes de major complexitat, on es veuran implicats tant els alumnes com les seves famílies. És per això molt necessari, entre altres qüestions, donar continuïtat a les adscripcions directes que han vingut funcionant fins ara.

En aquest sentit, i perquè tots els centres puguem planificar millor la nostra tasca i la convivència porti un ritme de continuïtat, volem oferir a tots els centres de primària la participació en l'elaboració d'aquest pla de convivència de manera que, entre tots, pactem una mateixa línia que ha de permetre l'establiment dels mateixos objectius i les mateixes actuacions i propiciar a tots els alumnes un únic procés durant la seva vida escolar.

El nostre municipi presenta una població absolutament dispersa distribuïda entre diferents nuclis de població amb les dificultats que això suposa a nivell de comunicació.

Per això mateix, considerem que el fet de que els alumnes de Calvià, Es Capdellà, Palmanova, Son Caliu, Portals, Illetes, Costa den Blanes i Bendinat es concentrin (de manera única) en aquest Institut facilita la seva integració, afavoreix les interrelacions i beneficia la convivència.

El nivell sociocultural mitjà i alt d'una important proporció del nostre alumnat ens permet fer partícips les seves famílies de l'esperit d'aquest Pla de Convivència i, des de la participació, demanar-los col·laboració, suport i ajudes concretes, a més ens serveix de banc de recursos per treballar objectius concrets. Fins ara, les col·laboracions obtingudes han estat molt profitoses i s'ha de seguir en aquesta línia de cooperació entre família i escola.

Però, també l'heterogeneïtat de la procedència de l'alumnat: cultural, de capacitat, lingüística, d'interessos, de trajectòries d'escolarització, etc...,



**Govern de les Illes Balears**  
**Conselleria d'educació i cultura**

imposa que el nostre estil educatiu hagi de contenir una atenció específica al fet de la diversitat i, d'aquesta manera, també diversifiqui, quan sigui possible, els mitjans a aplicar per aconseguir els seus fins. Sense la preocupació per a cada alumne concret, junt amb les polítiques d'aplicació col·lectiva, difícilment farem possible el canvi necessari en l'escala de valors d'alguns d'ells.

Finalment, sabent que la maduració espontània i dirigida va donant alguns fruits palpables a mesura que l'alumnat creix en edat, és necessari conscienciar aquells que arriben a nivells acadèmics superiors de l'obligació moral de contribuir a l'educació de les promocions que els segueixen, dels seus companys mes joves; és clar, en la mesura que les seves habilitats i competències puguin resultar profitables i exemplars.

El tipus de conducta problemàtica més freqüent correspon generalment als alumnes dels tres primers nivells de l'ESO i té a veure amb incompliments de deures o conculcació de drets de caràcter lleu. Aquests comportaments s'esmenen fonamentalment amb el diàleg i amb l'aplicació de les correccions que el RRI contempla per a aquests casos. D'entre tots ells, podem destacar-ne els següents:

- Comportaments disruptius a l'aula, que impedeixen el desenvolupament normal d'algunes classes.
- Alumnat amb falta d'interès per les matèries que s'imparteixen.
- Alumnat que no porta el material necessari a classe.
- Alumnat repetidor desmotivats i amb retard escolar.

Així doncs, entre d'altres hem seguit els següents criteris per elaborar el pla de convivència:

a) Procediment d'actuació orientat a la prevenció i a l'aconseguitment d'un clima de convivència adequat en el centre.

b) Model d'actuació respecte a l'alumnat que presenta alteracions conductuals que dificulten lleument la convivència escolar.

c) Model d'actuació davant situacions de possible assetjament escolar o bullying.

Per sobre de les necessitats d'espai, temps i material per dur a bon port nostre Pla de convivència, hem de ser molt conscients de la importància del factor humà, del paper rellevant que tots i cadascú de nosaltres, membres de la comunitat educativa en el seu conjunt, juguem cada dia que afrontem la difícil tasca d'educar. La il·lusió per millorar i l'interès que es posa en això són els trets que ens caracteritzen com a Claustre, i el principal aval d'aquest projecte.

A continuació s'indiquen els objectius que pretén abastar el Pla de convivència de l'IES Bendinat. Entenem que la seva consecució ens permetrà avançar en la millora de la convivència. Assumim la necessitat de prioritzar-los cada curs i de posar especial èmfasi a establir les accions necessàries per



tal d'aconseguir-los. Així mateix, marcarem el seguiment i els indicadors de qualitat que en valoren el grau de consecució.

## 2.2. OBJECTIUS GENERALS DEL PLA DE CONVIVÈNCIA.

### **✘ Formar per a la convivència:**

**✘** Fomentar que els alumnes i professors es coneguin i es respectin ells mateixos i els seus companys i companyes.

**✘** Sistematitzar accions educatives específicament adreçades a la construcció de valors i al desenvolupament de la competència social de tot l'alumnat.

Per això mateix, serà objectiu prioritari de la comunitat educativa de l'IES Bendinat l'educació en valors que es concretarà en les següents accions:

- Educar en l'empatia.
- Entrenar en el diàleg, saber escoltar i saber comunicar.
- Ensenyar a negociar, a posar-se d'acord d'una manera justa. Cal ensenyar a cercar totes les alternatives possibles i a escollir la millor, la que sigui més justa per ambdues parts.
- Desenvolupar la solidaritat.
- Desenvolupar els valors positius, propis i col·lectius. Si a una mateixa persona li repetim contínuament que és un mal alumne, actuarà en conseqüència i reproduirà el model que li estem ensenyant.
- Desenvolupar la participació democràtica.
- Entrenar-los per a una crítica constructiva de la realitat personal i social.
- Informar-los sobre continguts de relleu moral.
- Animar-los a posar-se d'acord sobre les normes de convivència que afectin tot el grup.

### **✘ Prevenir les conductes problemàtiques.**

En ocasions, els alumnes no posen de manifest els sentiments de malestar o inseguretat que els causa la convivència amb alguns companys del centre, i els adults, docents i famílies no coneixem l'origen del comportament retret, expressió absent o neguit constant que capta la nostra atenció. Per això mateix, és fonamental:

- o Un coneixement més detallat del clima social del centre.
- o Un diagnòstic de les situacions de risc.



- o Una comprovació de la millora efectiva de la convivència posteriorment a les intervencions realitzades en aquest sentit.
- o Una orientació en la presa de decisions amb vista a la convivència positiva.

Cal comptar amb els mecanismes de detecció de conductes problemàtiques amb estratègies de prevenció per evitar-les.

Així, els objectius de l'IES Bendinat, en aquest apartat, són:

- 1 Sensibilitzar i conscienciar la comunitat escolar tant de cara a la prevenció com a l'aplicació de les mesures reeducatives i les sancions. Dedicar-hi un temps específic.
- 2 Assegurar l'ordre intern que permeti aconseguir en grau òptim els objectius educatius.
- 3 Generar un decàleg d'actuacions, que es treballen des de primària , per afavorir des de les escoles la relació del alumnes amb la resta de la comunitat escolar. Aquest decàleg es treballarà a partir dels principis del nostre projecte educatiu de centre, estarà pactat amb els centres adscrits i reflectirà les actuacions necessàries per a un bon clima de convivència.
- 4 Divulgar i implantar entre tots els membres de la comunitat educativa el Pla de convivència i el RRI, especialment aquells articles referits a les normes internes de convivència, a la disciplina i a la descripció i qualificació de les faltes i dels procediments de correcció de les conductes que les incompleixen. El RRI defineix els procediments al que s'arribaran en el cas de no poder solucionar els conflictes d'altra manera.
- 5 Implicar els propis alumnes mitjançant la figura dels mediadors en la resolució dels conflictes interns, sempre que siguin de caràcter lleu per no generar excés de malestar entre els propis companys.
- 6 Potenciar, dins del pla d'acció tutorial, totes aquelles activitats que afavoreixin l'ordre, la disciplina i el respecte mutu, entre les quals cal destacar l'elaboració i el seguiment de les normes específiques del grup classe.
- 7 Desenvolupar l'interès pel treball cooperatiu i solidari, fomentant el treball en equip com a factor d'eficàcia enfront de l'excessiu individualisme. La participació i la cooperació són estratègies que generalitzen actituds positives i faciliten la transferència d'hàbits en diferents aspectes de la convivència.



- 8 Afavorir les situacions en què l'alumne pugui participar en l'organització, desenvolupament i avaluació dels diferents aspectes de la vida acadèmica del Centre.
- 9 Mantenir, per part del professorat, una línia de conducta coherent, uniforme i sistemàtica en el tractament de l'ordre i la disciplina.
- 10 Propiciar la col·laboració entre la família i l'institut a través d'un intercanvi constructiu d'informacions que permeti unir esforços per aconseguir fins comuns i la creació de vies de comunicació.
- 11 Reconèixer i reforçar socialment el treball ben fet en l'àmbit de la convivència.
- 12 Procurar que totes les actuacions tinguin una significació lògica i psicològica, aproximant objectius i procediments (per exemple mitjançant la reparació de danys materials o personals) i tenint en compte el grau de maduresa de l'alumnat. Sempre que sigui possible, la mesura reeducadora haurà de guardar relació amb la falta comesa.

### **INTERVENIR ENFRONT ELS CONFLICTES.**

En alguna ocasió esdevé un conflicte. En aquest moment, caldrà tenir present que, abans de prendre qualsevol decisió s'ha de deixar un temps a l'anàlisi que ens permeti aclarir el motiu i l'origen de la conducta que ha provocat el conflicte i escoltar totes les parts implicades. Igualment, aquest període ens haurà de servir per analitzar si el conflicte és deu a trastorns psicològics o experiències vitals en certa manera traumàtiques, que necessitaran d'un altre tipus d'intervenció. Quan cal intervenir perquè s'ha produït un conflicte, cal fer-ho de la manera més ajustada possible a la situació.

Quan la convivència es deteriora per l'existència de conflictes cal obrir una doble via d'intervenció: mediadora i reglamentària.

La **mediadora** es centra en l'acció i el compromís dels tutors i tutores, l'alumnat i/o les famílies en la gestió dels conflictes.

La **reglamentària** regula les mesures correctores externes i les sancions aplicables en els casos de conductes contràries a les normes de convivència.

Aquestes normes de convivència estan regulades amb el seu Reglament de règim Intern (RRI).

### **2.3. Àmbit de formació per a la convivència.**

Viure i conviure. Respecte i diàleg. Tolerància i solidaritat. Educació en valors.



## **Govern de les Illes Balears** **Conselleria d'educació i cultura**

Aprendre tot això, treballar en tots aquests aspectes no pot fer-se de manera exclusiva i aïllada perquè els individus no som únics, ni vivim aïllats. Convivència és interrelació i interacció. Per tant, i tenint en compte tot el que s'ha comentat anteriorment, una comunitat escolar no pot tancar-se sinó que ha d'aprofitar tots els recursos i possibilitats del seu entorn.

Per això mateix, des de l'IES Bendinat ens plantejem aquest àmbit des de quatre eixos principals: les **tutories**, el **departament d'orientació**, la **mediació** i la **participació**.

### A. L'acció tutorial:

L'acció tutorial té una importància fonamental en l'orientació personal, acadèmica i professional de l'alumnat, però també en l'atenció a la diversitat i la millora de la convivència. En aquest sentit, el paper dels tutors i les tutores com a persones encarregades del contacte amb l'alumnat i les famílies propicia un entorn adequat i permet desenvolupar una feina efectiva, i de grans resultats, en la tasca de relació entre tota la comunitat educativa, així com en la prevenció i resolució dels possibles conflictes.

Així, a l'IES Bendinat, l'acció tutorial es desenvoluparà des de la perspectiva del treball en **actituds**, **valors** i **normes**, tasca en la qual també hi estan involucrades totes les àrees curriculars. Aquesta formació específica ha de ser una funció compartida per tot el professorat i ha de formar part del nucli central de les activitats formatives de caràcter transversal que impliquen àrees diverses.

L'aportació més important de l'acció tutorial es produeix en l'àmbit de la formació humana i cívica, en la millora de les relacions i en la prevenció i gestió positiva dels conflictes.

El treball de les tutories s'estructurarà entorn dels àmbits següents:

- 1 Coordinació i reforçament de la formació en actituds, valors i normes.
- 2 Impuls de la formació en competència social.
- 3 Potenciació de la participació i la responsabilitat de l'alumnat.
- 4 Seguiment dels comportaments problemàtics.

Per això mateix, l'IES Bendinat potenciarà la feina de les tutories no només en el desenvolupament de les seves funcions habituals, sinó també en el paper de coordinació i planificació de totes aquelles activitats i iniciatives que es plantegin en el normal funcionament del Centre.

### B. El Departament d'orientació:

Independentment de les seves funcions específiques, el Departament d'orientació, orientarà la seva tasca envers de la formació en competència social de tots aquells alumnes que es trobin en una situació de risc.

En el mateix sentit, és habitual, per la seva edat i totes les indecisions que això comporta, que alguns alumnes plantegin problemes (de qualsevol



**Govern de les Illes Balears**  
**Conselleria d'educació i cultura**

tipus) per l'angoixa i/o la indecisió que els comporta haver de decidir sobre el seu possible futur (matèries, agrupaments, sortides laborals, entre d'altres). Situacions com aquestes poden provocar problemes no tan sols de comportament, sinó també d'actitud. Aquest departament planificarà feines concretes de seguiment, planificació i orientació amb tot l'alumnat de manera que s'anticipin els problemes, personals o grupals, i es resolguin els dubtes.

En ambdós sentits, el Departament d'orientació orientarà una part important de la seva feina en:

- 1 L'orientació pràctica i cognitiva.
- 2 L'èmfasi en el desenvolupament dels valors ètics.
- 3 L'objectiu explícit de millorar les relacions intrapersonals i interpersonalment al centre.
- 4 La seva contribució preventiva i correctora sobre els problemes individuals i de grup.

C. La mediació:

La mediació és un procés per arribar a acords voluntaris, i compromisos, entre les persones implicades en un conflicte, que corresponsabilitza tothom en el manteniment d'un clima positiu de treball i de relació. Contribueix a millorar la convivència, educa en valors i permet gestionar els conflictes que es produeixen.

Entenem que les figures mediadores, en el marc de l'IES Bendinat, han de ser:

- 1 Membres de l'equip directiu.
- 2 Tutors i tutores.
- 3 Docents particularment vinculats a l'educació en valors.
- 4 Personal de l'administració i serveis.
- 5 Delegats i delegades de curs.
- 6 Alumnat.
- 7 Equips directius i tutories dels centres adscrits.
- 8 Famílies.

D'entre els seus trets característics, podem destacar-ne:

- 1 La persona mediadora reuneix els protagonistes del conflicte i els explica que treballaran per canviar la situació.
- 2 La participació en el procés de mediació és sempre voluntària i confidencial en el seu tractament.
- 3 La persona mediadora no jutja, ni dóna consells, ni pren decisions.



- 4 Les persones protagonistes del conflicte decideixen la manera de restablir la bona convivència.
- 5 El servei de **mediació** constitueix una **acció educativa i preventiva** davant els conflictes.

#### D. La participació:

L'èxit de la funció educativa i la formació és el resultat de la suma de múltiples esforços i iniciatives i de la implicació de tots els membres de la comunitat educativa.

La implicació només pot aconseguir-se afavorint la participació dels diferents sectors en qualsevol dels següents àmbits:

#### **1 Pel que fa als centres adscrits:**

- Amb les reunions de planificació de cada nou curs escolar.
- Amb el seguiment dels alumnes que, procedents dels centres adscrits, estan matriculats a l'IES Bendinat, per la qual cosa, des de l'institut se'ls proporcionarà tota la informació necessària.
- Amb la planificació d'accions formatives i de convivència estructurades i coordinades amb l'IES Bendinat. Per això mateix, des de l'institut, es potenciarà la redacció d'un únic model estratègic entre els tots els nostres centres.
- Amb l'actuació, com a mediadors, en la prevenció i resolució dels possibles conflictes de convivència.

#### **2 Pel que fa a l'alumnat:**

- Promoció de la figura de l'alumne/a mediador de l'ESO, per a la qual cosa s'establirà la formació oportuna.
- Potenciació de la participació dels delegats/des de curs en les tasques de prevenció i mediació.
- Institucionalització de trobades periòdiques dels delegats/des.
- Institucionalització de trobades periòdiques d'alumnes mediadors/es.
- Potenciació de formes de participació i responsabilització.
- Difusió d'experiències.

#### **3 Pel que fa a les famílies.**

- Reunions preparatòries de cada curs, segons el nivell en què estiguin matriculats els seus fills/es.



- Reunions de seguiment i planificació de cursos futurs per informar les famílies i permetre una correcta orientació dels seus fills/es.
- Reunions individualitzades per analitzar l'evolució de l'alumnat.
- Reunions individualitzades per prevenir possibles conflictes i els permeti actuar com a mediadors.
- Informació mensual ( mes i mig ) sobre el rendiment acadèmic de cada alumne.

#### **4 Pel que fa al centre, en el seu conjunt:**

- Col·laboració amb els recursos educatius de l'entorn.
- Corresponsabilitzar-se en la tasca de prevenció i mediació.
- Participació en xarxes educatives per complementar l'atenció a l'alumnat.
- Promoció del treball interprofessional.
- Desenvolupament de comunitats d'aprenentatge.

#### **3 Pel que fa al consell escolar:**

- Avaluació periòdica del clima de convivència.
- Informació a la comunitat escolar dels resultats de l'avaluació.

### **3.- PROCEDIMENT D'ACTUACIÓ ORIENTAT A LA PREVENCIÓ DE CONFLICTES I A L'ACONSEGUIMENT D'UN ADEQUAT CLIMA DE CONVIVÈNCIA EN EL CENTRE**

#### **3.1.- Organització i planificació general**

L'Equip directiu mitjançant les normes de convivència estableix els criteris generals respecte a les entrades i eixides de l'alumnat, les justificacions davant de faltes d'assistència i l'ús de dependències, i adequa, publica i divulga aquestes normes, adaptades de la normativa en vigor i al RRI. A més, potencia el desenvolupament de les relacions interpersonals, en general, promocionant el diàleg i consensuant les solucions als conflictes, sempre que sigui possible. També fomenta les activitats conjuntes entre el professorat i l'alumnat per mitjà d'activitats extraescolars, culturals i esportives, entre les més significatives.

Les sortides i activitats conjuntes fomenten el coneixement entre alumnes molt diferents i afavoreixen el bon clima de convivència no només durant l'activitat sinó durant tota la resta del curs.

#### **a) Informació per al Professorat**



**Govern de les Illes Balears**  
**Conselleria d'educació i cultura**

L'Equip directiu elabora el RRI, la planificació de l'horari general, les normes de convivència de l'IES i la informació sobre les actuacions en cas d'accident. Elabora i divulga el pla de l'IES i el pla d'evacuació.

Estableix les guàrdies del professorat per al control de l'alumnat en el temps de permanència al centre, la detecció de situacions anòmales, l'afavoriment de l'ús de dependències, l'atenció a l'alumnat en cas d'accident, d'indisposició i d'altres, l'atenció quan hi hagi professorat absent, l'atenció de la biblioteca, etc.

Informa de les normes que el professorat ha de transmetre als estudiants i que tots han de tenir en compte, amb independència de la funció de tutoria.

Planteja en els claustres, a les reunions de tutors i a les CCP aquells aspectes que precisen revisió o que no funcionen i crida, si és el cas, al seu compliment.

Inclou el taller d'habilitats socials preferentment per a l'alumnat que més les necessita.

Revisa en el Claustre les sessions d'avaluació per tal d'avaluar allò que realitza i allò que està pendent de realització.

En el mateix sentit, s'elabora un informe detallat per a la Inspecció educativa.

Informa trimestralment i anualment el professorat a través dels Caps d'estudis.

Habilita un sistema eficaç perquè tot el professorat tingui constància dels retards i les faltes, amb la major celeritat possible. Així mateix, procura, si és possible, la comunicació immediata a la família del retard o l'absència.

**b) Pel que fa a l'alumnat**

Durant el curs tot el professorat ha de recordar a l'alumnat les normes de convivència tant en les situacions de classe com en les activitats extraescolars i sortides, incloses al RRI i en el Decàleg que està present, actualment, a l'agenda dels alumnes, i que es col·locarà a totes les aules.

Inclusió en el butlletí de notes d'un apartat específic perquè es pugui fer valoració qualitativa (sense efectes acadèmics oficials) sobre l'actitud de l'alumne envers dels seus companys i la resta de membres de la comunitat educativa.

Organització d'activitats específiques que estimulin el coneixement mutu, la convivència i les habilitats socials.

Reforçament del paper de delegat de grup i assignació a la Junta de delegats d'un espai propi per a les seves reunions.

**c) Pel que fa a altres òrgans de participació**



La Comissió de Convivència presenta una reflexió i valoració sobre la seva actuació durant el trimestre, i la presenta al consell escolar.

**d) Pel que fa al personal d'administració i Serveis (PAS)**

Implicació en la necessitat de control d'aspectes organitzatius: control de la porta, atenció a telefonades, bona atenció als usuaris, comunicació fluida amb pares i mares, professorat i equip directiu. Discreció en les seves intervencions.

**3.2.- Àmbit de les tutories**

Objectiu principal	Contingut	Temporalització
Ajudar a integrar-se en l'IES	Jornades de presentació	Mes de juny i inici de curs.
Integrar l'alumnat d'altres cultures	Jornades de presentació, reunió amb pares i alumnes implicats	Inici de curs
Conèixer l'alumnat i el seu entorn	Qüestionari personal. Reunió amb els tutors de primària	Mes de juny i inici de curs
Conèixer l'ús de l'agenda escolar	Agenda escolar	Primer mes de classe
Conèixer i respectar les normes de convivència	Normes de convivència	Una o dues sessions en el 1r trimestre
Conèixer i respectar el Reglament de Règim Intern	Reglament de Règim Intern	Una o dues sessions en el 1r trimestre
Conèixer la mediació escolar	Mediació. Què és. Professorat i actuació.	Primer trimestre
Adquirir habilitats socials	Tallers d'habilitats socials	Primer o segon trimestre



Conèixer l'estructura de les relacions del grup-classe	Sociograma	Finals del primer trimestre i en el 2n trimestre
Potenciar la cohesió del grup-classe	Activitats específiques per cohesionar el grup-classe	2n trimestre
Conèixer les funcions del delegat i triar-lo	Sessió de tutoria específica	Primer trimestre
Aprendre a comunicar-se	La comunicació	Dues o tres sessions
Desenvolupar habilitats socials	Programa d'habilitats socials	Diverses sessions
Desenvolupar l'autoestima i l'assertivitat	Sessió específica	Una sessió
Utilitzar el diàleg per a solucionar problemes	Diàleg i tolerància	Una sessió
Desenvolupar hàbits de vida saludable, en relació al tabaquisme, les drogues, l'alcohol, la sexualitat, els trastorns de l'alimentació, la SIDA, les MTS, l'educació vial...	Sessions externes	Diverses sessions
Educar en valors, igualtat de gènere, justícia i pau	Dilemes morals	Diverses sessions

### 3.3.- Àmbit de les activitats de recreació i extraescolars

Objectiu principal	Contingut	Temporalització
Cohesionar el grup, conviure.	Sortides específiques, viatges, intercanvis, excursions i sortides de grup, etc.	Durant el curs
Conscienciar de la necessitat de la neteja.	Campanya de neteja	Segon trimestre



Formar l'alumnat en l'anàlisi de la situació del temps d'esbarjo.	Xarxa d'alumnes	Durant el curs
Analitzar aspectes de la convivència.	Jornades culturals	Febrer

### 3.4.- Àmbit de la coordinació amb els centres adscrits de Primària .

Els Caps d'estudis es reuniran amb els Equips Directius de Primària dels centres adscrits i amb els tutors i tutores de 6é de Primària, per intercanviar informació sobre l'alumnat que ha de matricular-se a l'IES Bendinat. També, durant tot el curs, es faran reunions de seguiment.

Així mateix, es programarà la presentació de l'IES a aquests alumnes durant el darrer mes del curs escolar. Es farà coincidir amb una visita de presentació per a tots els pares i mares durant el mes de juny.

### 3.5.- Àmbit familiar

Objectiu principal	Contingut	Temporalització
Conèixer la família de l'alumnat i informar de l'organització.	Presentació de l'IES.	Mes de juny.
Conèixer la família de l'alumnat i informar de l'organització.	Presentació: tutoria, horari, pla d'estudi, hores d'atenció.	Una sessió després de l'avaluació inicial.
Intercanviar aspectes educatius d'interès	Atenció individual	Durant tot el curs
Conèixer a través de xerrades i debat, temes d'interès per a l'educació dels fills i les filles.	Temes específics de l'Escola de Pares i Mares.	Primer i 2n trimestre.
Adquirir habilitats socials específiques.	Habilitats socials per a pares i mares.	Primer i 2n trimestre.



Informar els pares i les mares de les absències.	Faltes d'assistència.	A partir del control de faltes i amb un apartat en el butlletí de notes.
Informar els pares i les mares de qualsevol situació d'interès.	Agenda, SMS, contacte telefònic i reunions personals.	Tot el curs (adaptada al nivell).
Informar els pares i les mares sobre temes d'interès educatiu.	Butlletí informatiu a les famílies, revista, SMS, contacte telefònic i reunions personals.	Trimestral i sempre que sigui necessari.
Aprofitar la família com a recurs educatiu.	Aconseguir recursos per als centres a través de la voluntarietat de les famílies mitjançant les seves aportacions directes o per raó de contacte amb altres institucions.	Segons la disponibilitat de les famílies.

**3.7.- Mecanismes i procediments de detecció, correcció, seguiment i avaluació de les actuacions orientades a la prevenció i l'aconseguit d'un clima adequat de convivència en el centre:**

Les disruptcions a les aules o els conflictes que es puguin presentar, es detecten per amonestacions de diversos graus que posen els professors, per queixes dels alumnes del comportament dels altres o per altres vies. Una vegada coneguda la problemàtica per part del tutor, s'exposa immediatament si és de caràcter greu als caps d'estudis, o en sessió de reunió de tutors una vegada a la setmana. Aquí es pren la decisió de l'actuació a la que donarà lloc: aplicació de estratègies de millora conductual o aplicació de RRI si cal.

Els mecanismes i procediments de detecció, correcció, seguiment i avaluació d'aquestes actuacions, orientades a la prevenció i l'aconseguit d'un clima adequat de convivència en el centre i relacionades amb les tutories, es tracten en les sessions de coordinació dels tutors amb els Caps d'estudis.

Trimestralment s'avalua la convivència en el Centre a través dels informes emesos pels tutors a les seves reunions setmanals, les reunions



**Govern de les Illes Balears**  
**Conselleria d'educació i cultura**

d'equips educatius i les Juntes d'avaluació de cada grup d'alumnes i de l'anàlisi dels parts d'incidències i les amonestacions emeses.

. Els caps d'estudis elaboren l'informa que adrecen a la Direcció . En qualsevol cas, el tractament concret de les mesures correctores estan contemplades dins el RRI.

#### **4.- MECANISMES PER A LA DIFUSIÓ, SEGUIMENT I AVALUACIÓ DEL PLA**

El Pla de Convivència es presentarà a tots els sectors de la Comunitat Educativa i Centres adscrits de primària utilitzant diferents vies: col·loquis dirigides als pares, Butlletí Informatiu monogràfic per a les Famílies, sessions del Claustre de Professors, còpia del Pla de Convivència en suport informàtic per a ser instal·lat en els ordinadors dels Seminaris i la pàgina Web del Centre, activitats específiques incloses en el Pla d'acció tutorial, etc.

La segona activitat té a veure amb el seguiment del pla, ja que en propicia la revisió durant tot el curs. Serà la Comissió de Convivència qui, en primera instància, realitzarà el seguiment i l'avaluació del Pla de Convivència i, amb una periodicitat trimestral, elaborarà un informe amb tot allò ocorregut en matèria de convivència, i amb les activitats i les actuacions realitzades, la seva valoració i les propostes per al període següent.

S'organitzaran reunions trimestrals amb els Centres de Primària adscrits pera avaluar i fer el seguiment del Pla de Convivència.

Així mateix, el Consell Escolar participarà també trimestralment del seguiment i l'avaluació del Pla, ja que haurà d'analitzar els informes que elabori la prefectura d'estudis. Una còpia de cada informe, i les conclusions que del seu estudi efectuï el Consell Escolar, serà enviada a la Direcció Provincial d'educació (Àrea d'inspecció Educativa).



## **ELS NOSTRES 5 DESITJOS PER A UNA BONA CONVIVÈNCIA:**

1 La nostra comunitat escolar està composta per els alumnes, els seus pares i mares o tutors, els professors i professores, i també per el personal no docent. Com a comunitat escolar que som ens comprometem a tractar amb respecte i tolerància a tots els components, i mai fomentarem el maltractament físic o psicològic ni actituds sexistes o xenòfobes.

2 El nostre centre és lloc d'aprenentatge, tant acadèmic com personal, així que mantindrem una actitud adequada a les aules i espais comuns: no cridarem ni farem renou, i farem agradable la convivència al nostre centre. Volem que se respecti la nostra llengua vehicular, el català i ens comprometem a respectar las dels altres.

3 Farem del respecte mutu l'eix de la nostra convivència. Respectarem el nostre material i el dels nostres companys, i no agafarem res que no se'ns hagi autoritzat. A classe assistirem amb els estris necessaris i els llibres perquè volem aprendre.

4 Estimem el nostre planeta i ajudarem a mantenir-lo sa i net, així com ho farem amb el nostre cos. Fomentarem el reciclatge de paper, el consum responsable d'aigua i tancarem els llums quan no sigui necessari. A mes, vindrem a escola nets i menjarem de forma adient.

5 Serem solidaris amb aquells que ho necessiten; amb els companys, familiars i docents, perquè no ens agradaria ser tractats així.



## ANNEX 1

### ACTUACIONS RESPECTE DE L'ALUMNAT QUE TRENCA EL CLIMA DE CONVIVÈNCIA EN EL CENTRE

#### 1. LA MEDIACIÓ

És un projecte que pretén abordar d'una nova manera els conflictes de convivència i de relacions interpersonals. Els conflictes han existit sempre i seguiran existint, per tant no es tracta d'aconseguir que no hi hagi problemes sinó d'aprendre a resoldre'ls per altres vies, diferents a les ja conegudes i quasi exclusives del model punitiu.

La cultura de la mediació serveix per a prevenir els conflictes, resoldre'ls quan encara no s'han agreujat i millorar la comunicació i les relacions personals, moltes vegades bastant deteriorades en la vida escolar. Es tracta de crear una cultura de la pau i la no violència, en un marc creatiu per abordar els conflictes i l'agressivitat en els relacions i la comunicació.

Ens trobem avui dia en una situació diferent a la que hi havia en altres èpoques anteriors: alumnat nou, divers, a vegades amb actituds reptadores, ambient que es deteriora... I sorgeix la necessitat millorar tot això, perquè a ningú no li agrada treballar en un clima hostil i difícil; resulta més agradable i més eficaç fer-ho en un ambient socio-afectiu bo. Això no vol dir un ambient sense conflictes sinó amb millors fórmules per a gestionar aquests conflictes, amb formes més imaginatives i més constructives que les habituals sancions derivades del Reglament de Règim Intern (RRI). Quan es produeix un conflicte i hi apliquem la sanció punitiva exclusivament, tenim freqüentment la impressió que aquesta mesura és ineficaç i no serveix per a millorar la situació personal, acadèmica o de relacions del sancionat. És una actuació centrada en allò que ja ha passat i no en el futur, cosa que sí que pretén la mediació.

Generalment els RRI es centren sempre a sancionar l'infractor i com a element essencial de tot el procés de solució d'un conflicte. S'obliden del que li passa a la víctima. En la mediació, en canvi, compten les dues parts del conflicte i els mateixos protagonistes són els que el gestionen. D'aquesta forma, la persona perjudicada pot sortir-ne enfortida i reconeguda. Es tracta que les persones es facin sensibles respecte a allò que els passa als altres.

La mediació suposa per a l'Institut, un model integrat de la gestió de la convivència. Integrat perquè no suposa l'eliminació de les mesures punitives, com les amonestacions i els expedients i no és una alternativa a la sanció,



**Govern de les Illes Balears**  
**Conselleria d'educació i cultura**

sinó que és un camí paral·lel que, a més, no podrà ser aplicat en determinats tipus de conflictes.

La mediació comparteix valors molt importants amb l'educació, ja que es basa en aprofitar el conflicte per a transformar les actituds. Aprendre a decidir cadascú sobre la seva vida i els seus propis assumptes i aprendre a relacionar-se i a comunicar-se. En definitiva, aprendre a millorar com a persones que han de conviure, desenvolupant les seves habilitats socials i la seva responsabilitat.

La mediació és un procés en el qual les dues parts en conflicte acudeixen de manera voluntària i, en presència dels mediadors neutrals, s'escolten i intenten arribar a un acord, que després serà seguit i avaluat.

La mediació és, doncs, una tècnica que cal aprendre, alhora que un element més d'una cultura de convivència i de respecte.

La implicació dels alumnes en la gestió de la convivència i l'ajuda entre iguals afavoreix un clima de centre basat en el respecte i la solidaritat, que potencia l'aprenentatge i l'èxit escolar.

#### **COM ÉS FA UNA MEDIACIÓ?**

- Les parts de la disputa exposen les seves posicions i els seus interessos.
- Les parts s'escolten mútuament i proposen solucions.
- S'intenta acordar solucions satisfactòries per ambdues parts.

#### **QUINS CONFLICTES ES PODEN MEDIAR?**

Les situacions que impliquen una transgressió greu de les normes de convivència no són susceptibles de ser mediades. Per contra, són conflictes per ser mediatos :

- Disputes entre alumnes, insults, amenaces, rumors.
- Relacions i amistats deteriorades.
- Situacions que es consideren injustes.
- Conflictes entre els diferents membres de la comunitat educativa.

#### **QUÈ FAN LES PERSONES MEDIADORES?**

- Faciliten la trobada entre les dues parts del conflicte.
- Creen un clima de confiança.
- Són neutrals i no intenten afavorir cap part.
- No fan judicis. No permeten que les seves opinions afecten el seu tracte amb els participants.
- Són bons oients. Empatitzen amb les parts i utilitzen l'escolta activa.
- Són pacients i estan disposats a ajudar les parts.



## **2. MODEL D'ACTUACIÓ RESPECTE DE L'ALUMNAT QUE TRENCA EL CLIMA DE CONVIVÈNCIA EN EL CENTRE LLEUMENT**

S'actuarà d'acord amb el que estableix el protocol d'actuació en mediació i en el reglament de règim intern. Amb tots dos alhora o amb cadascun d'ells, segons els casos.

## **3. MODEL D'ACTUACIÓ RESPECTE DE L'ALUMNAT QUE TRENCA EL CLIMA DE CONVIVÈNCIA EN EL CENTRE GREUMENT**

S'actuarà d'acord amb el que estableix el protocol d'actuació en mediació i en el reglament de règim intern. Amb tots dos alhora o amb cadascun d'ells, segons els casos.

## **4. MODEL D'ACTUACIÓ DAVANT DE SITUACIONS DE POSSIBLE ASSETJAMENT ESCOLAR O BULLYING**

Aquestes mesures afecten el Centre Educatiu, les relacions a l'aula i les famílies.

Respecte del centre educatiu, es poden adoptar mesures de conscienciació davant de l'assetjament entre iguals a través de l'organització de reunions amb els diferents membres de la comunitat educativa, que permeten aprofundir en els problemes de l'assetjament, debatent aspectes com:

- Raons per les quals ha de ser abordat el tema i beneficis que aportaria a la vida escolar.
- Efectes de la conducta d'assetjament en la salut afectiva, emocional i física i en l'aprenentatge de l'alumnat.
- Coneixement dels nivells d'agressió en el centre.
- Informació sobre la naturalesa de les agressions, tipus de conducta, situacions de perill, entorns en què s'encoratja o descoratja aquesta conducta.
- Mesures de prevenció d'assetjament que es comprometen a realitzar.

També es poden organitzar jornades en què participin diferents agents educatius, així com qualsevol altra mesura com pot ser la difusió de cartells, l'elaboració de tríptics, la creació d'una bústia de suggeriments, ...

Finalment, el centre pot emprendre activitats que fomentin la convivència a través de propostes de treball o tallers per a la millora de l'autoestima, de les habilitats socials, de la resolució de conflictes, de la mediació i de la intel·ligència emocional.

Des de l'aula, una mesura bàsica seria disposar d'unes normes senzilles contra l'assetjament; una proposta de normes seria la següent:

- 1 L'assetjament no és una forma de tractar-se entre companys.



2 Si veiem que un company o una companya n'assetja un altre o una altra, ajudarem la víctima.

3 Si algú es queda sol el convidarem a participar en els nostres jocs i activitats.

En treballar les normes, agressor, víctima i espectador poden reconèixer-se i saber quin paper té cadascú. L'agressor pren consciència del dany que provoca, la víctima comprèn que no té la culpa del que li passa, i els espectadors saben que també són responsables si no fan res.

Una vegada establertes les normes de classe, poden realitzar-se sessions de treball en l'aula sobre l'assetjament en forma de:

- Treball en grup: tècnica que permet desenvolupar actituds positives com l'esperit de col·laboració, l'acceptació d'altres perspectives, el pacte, la inhibició per prejudicis.

- Debats

- Resolució de conflictes

- Activitats de discussió a través de textos

- Utilització de documents audiovisuals

- Activitats lúdiques, que facilitin la integració de l'alumnat.

En les trobades entre professorat i famílies s'ha de donar a conèixer el Pla de Convivència i el protocol d'actuació davant d'una situació d'assetjament. Les famílies han de saber què és l'assetjament i han de tractar d'explicar als seus fills i filles que les agressions són inacceptables. Des de la família interessa conèixer com són les relacions dels seus fills i filles amb els seus companys i companyes, intentar esbrinar el seu grau de simpatia per les víctimes i animar-los perquè s'apropin a aquells que pateixen aïllament. Tractar aquests temes pot afavorir que entenguin millor la vida escolar i la importància de cooperar amb el centre educatiu. És important crear actituds tant en el personal escolar com en les famílies. Aconseguir bons resultats dependrà del grau d'informació i comunicació entre el professorat i les famílies.

## MESURES URGENTS

### a) Procés de detecció d'una situació d'assetjament.-

Qualsevol membre de la comunitat educativa que sospiti o que tingui constància d'una situació d'assetjament ha d'activar el següent protocol d'actuació, posar-lo a mans de la tutoria, d'algun membre del professorat, del Departament d'orientació del centre o de l'equip Directiu, segons el cas, i també segons el membre de la comunitat educativa que tingui coneixement de la situació. El silenci que envolta les situacions d'assetjament està motivat per la por a patir represàlies en realitzar la seva notificació. Per això, és important crear i potenciar vies que faciliten la comunicació d'aquest tipus de comportaments:



**Govern de les Illes Balears**  
Conselleria d'educació i cultura



- Bústia de suggeriments
- Correu electrònic
- Comissió de Convivència

#### **b) Comunicació de la situació a l'equip directiu.-**

Per a realitzar aquesta notificació es proposa utilitzar un **model de registre**, com el que segueix que sol·liciti l'inici d'actuació davant de la possible situació d'assetjament. La demanda d'intervenció serà dirigida a la Direcció del centre.

SOL·LICITUD D'ACTUACIÓ DAVANT UN POSSIBLE ASSETJAMENT ENTRE IGUALS
Sr. / Sra. Director /a de l'IES
<b>Motiu de la demanda:</b>
<b>Situació observada</b>
<b>Data i firma</b>

#### **c) Comunicació a la família.-**

La Direcció valorarà, segons la situació, la conveniència d'informar les famílies dels implicats, ja que en aquest primer moment es tracta d'una sospita. Per a evitar actituds alarmistes, es considera convenient demanar més informació que confirmi o no l'assetjament.

#### **d) Recollida d'informació.-**

La Direcció d'estudis coordinarà la recollida d'informació. Junt amb el professorat tutor implicat i amb el Departament d'orientació del centre completarà i contrastarà la informació confidencial rebuda.

És necessari contrastar la informació des de diverses fonts i garantir-ne la confidencialitat. Les dites fonts seran les tutories del l'alumnat implicat, el professorat, les famílies, l'alumnat implicat (possible víctima, agressor o agressors, i espectadors) i personal d'administració i serveis.

Els instruments per a demanar informació poden ser diversos: fitxes de detecció d'assetjament, observació sistemàtica, sobretot en zones de risc, o entrevistes individuals per part del Departament d'orientació i del professorat tutor implicat.

#### **e) Anàlisi de la informació recollida i valoració inicial.-**

L'intercanvi i l'anàlisi de la informació obtinguda es podrà realitzar a través de reunions de reflexió entre els responsables del centre. Es proposen dues reunions:



**Govern de les Illes Balears**  
**Conselleria d'educació i cultura**

1.- Entre les tutories i el professorat implicats, el departament d'orientació i la Direcció d'estudis: per posar en comú i contrastar la informació obtinguda a través de les distintes fonts.

2.- Entre la Direcció del centre, la Direcció d'estudis, les tutories implicades i el departament d'orientació: per analitzar la informació recollida i fer-ne una valoració inicial, a fi de determinar si hi ha indicis d'assetjament així com la gravetat de la situació.

Després d'aquesta segona reunió, s'elaborarà un informe escrit on figuraran documentalment les actuacions realitzades i la justificació de l'existència o no d'assetjament. El responsable de l'elaboració de tal informe serà la Direcció d'estudis.

Una vegada analitzada la situació, si no es confirma l'existència d'assetjament, es tancarà el cas amb la comunicació prèvia a les famílies de la no existència d'assetjament.

**f) Comunicació de la situació en cas d'existir assetjament.-**

Si es confirma l'existència d'assetjament, s'adoptaran actuacions diverses. D'una banda, la comunicació de la situació a altres institucions i d'altra banda la posada en marxa, de forma immediata, de mesures urgents, entre les quals cal contemplar les mesures disciplinàries.

Quan es donen situacions conflictives que deriven cap a actituds agressives i violentes (actes vandàlics, agressions, baralles, furts, possessió de drogues, ...), que transcendeixin els recursos i les competències del sistema educatiu, o bé quan els òrgans competents del centre se senten incapaços d'abordar-les, caldrà sol·licitar l'ajuda externa i posar-les en mans dels serveis competents: la Policia Nacional o Local, la Guàrdia Civil, la Fiscalia de Menors i els Serveis Socials. La Fiscalia de menors serà la responsable de dirigir la investigació sobre la necessitat d'obertura d'expedient o de judicialització del cas.

**MESURES D'INTERVENCIÓ**

Aquestes mesures tenen com a **objectius generals**:

- Activar els mecanismes necessaris per a donar solució a un problema concret
- Determinar i coordinar les actuacions que cal realitzar

I com a **objectius específics**:

- Impedir que continuï l'assetjament, habilitant sistemes de protecció per a les víctimes.
- Determinar les responsabilitats de cada membre de la comunitat educativa en les actuacions previstes en el pla d'intervenció.
- Organitzar els recursos necessaris per a posar en marxa les mesures d'intervenció.
- Temporalitzar les mesures.



- Planificar l'avaluació del pla d'intervenció i valorar de manera contínua la idoneïtat de les mesures posades en marxa.

#### **a) Mesures d'intervenció amb LA VÍCTIMA**

1.- Treballar l'assertivitat a fi d'establir una distància afectiva i emocional respecte a l'agressor o agressors i defensar la pròpia intimitat i el propi dret a no ser molestats; per a això es poden aplicar exercicis d'autoafirmació: evitació de les definicions en negatiu, exercicis per a aprendre a dir no i aprenentatge de tècniques per a fer front a l'abús.

2.- Treballar l'autoestima a fi d'aconseguir una valoració positiva d'un mateix, eliminar la percepció d'inferioritat respecte a l'agressor i desfer la sensació de culpa motivada pel procés de victimització.

#### **b) Mesures d'intervenció amb L'AGRESSOR**

Treballar l'empatia amb l'agressor a fi de restablir la sensibilitat emocional i afectiva cap a si mateix i cap als altres. Per a això es realitzaran exercicis que incloguin el reconeixement:

- dels altres com a éssers amb sentiments i emocions.
- de l'altre com a semblant.
- de les emocions i els sentiments comuns a tothom.

#### **c) Mesures d'intervenció conjuntes amb la VÍCTIMA i L'AGRESSOR**

Les mesures conjuntes persegueixen un canvi d'actituds de caràcter durador, que permeti desfer el dany ocasionat; per això és necessari que l'alumnat implicat col·labori a buscar solucions al problema de forma conjunta. Aquestes mesures només s'adoptaran quan el cas no sigui greu, la víctima no s'oposi i estigui prou protegida i l'agressor tingui bona disponibilitat. Es proposen accions com:

- Estratègies de comprensió i expressió verbal
- Estratègies d'inversió de rols
- Resolució de conflictes
- Conducta de contracte
- Estratègies de treball col·laboratiu
- Estratègies per a ressaltar les característiques positives de l'altre

#### **d) Mesures d'intervenció en el CENTRE EDUCATIU**

- 1.- Intensificació de la vigilància de zones comunes
- 2.- Desenvolupament de la mediació

#### **e) Mesures d'intervenció en l'AULA**

1.- **Ajuda entre iguals:** es pretén que l'alumnat en situació de risc trobi, en la conversa i el suport dels companys, el reforç necessari per a resoldre els seus problemes. L'alumnat que farà el paper de tutor dels seus iguals haurà de ser entrenat en l'escolta activa, l'observació



**Govern de les Illes Balears**  
**Conselleria d'educació i cultura**

del llenguatge corporal, l'expressió no verbal i la mediació de conflictes.

2.- **Cercles de qualitat:** anomenats també cercles d'amics, són grups d'entre 5 i 12 persones que es reuniran setmanalment per identificar i debatre els problemes, i tractar de trobar solucions. L'objectiu d'aquests grups serà involucrar l'alumnat en la recerca de solucions al problema de l'assetjament entre iguals.

**f) Mesures d'intervenció amb les FAMÍLIES**

**Support i col·laboració amb els pares i mares** mentre es doni la intervenció.

Si la situació no és molt greu i es veu la possibilitat realitzar una reunió conjunta amb les dues famílies, el procediment apropiat serà convocar una reunió en què participen els agressors, les víctimes i les seves corresponents famílies. L'objectiu és analitzar la situació i consensuar un pla d'intervenció per a donar una solució al problema.

Si la situació és greu i les famílies ja tenien unes relacions hostils prèvies, serà millor reunir-se per separat.

Mentre hi ha la intervenció, serà convenient mantenir reunions periòdiques i contacte telefònic entre el centre i les famílies, per avaluar el procés i intercanviar informació.

**g) Avaluació i seguiment del PLA d'INTERVENCIÓ**

L'assetjament entre iguals suposa un procés dinàmic, en canvi permanent, que obliga a la seva avaluació i al seu seguiment continuat.

**Els objectius de l'avaluació** han de ser:

- Conèixer la situació de partida: detecció de l'assetjament.
- Facilitar la formulació de les actuacions que han de realitzar-se, de forma ajustada al context en què es produeix l'assetjament.
- Seqüenciar i temporalitzar les mesures d'intervenció, en relació amb les necessitats detectades.
- Detectar les dificultats que sorgeixen en posar en marxa el Pla d'intervenció.
- Conèixer i valorar el compliment dels objectius marcats en el Pla.
- Replantejar el model d'intervenció, d'acord amb la informació recollida i amb la seva valoració, i corregir-ne els aspectes negatius.

Com a **tècniques per a dur a terme l'avaluació** es proposen:

- 1.- Tècniques d'observació.
- 2.- Tècniques d'enquesta i proves.
- 3.- Tècniques de discussió en grup.
- 4.- Tècniques d'anàlisi de la informació.



**Govern de les Illes Balears**  
**Conselleria d'educació i cultura**

La **responsabilitat** de l'avaluació del Pla recaurà sobre tots els membres de la comunitat educativa que hagin intervingut en les actuacions realitzades i seran coordinats per l'Equip directiu amb l'assessorament del departament d'orientació que determinarà els mitjans i temporalitzarà les actuacions avaluadores.

Una vegada superada la situació d'assetjament, el seguiment de l'alumnat implicat es realitzarà durant la seva permanència en el centre, revisant la seva situació almenys en els canvis de curs.

**d) Mesures d'intervenció en el CENTRE EDUCATIU**

- 1.- Intensificació de la vigilància de zones comunes
- 2.- Desenvolupament de la mediació

**e) Mesures d'intervenció en l'AULA**

1.- **Ajuda entre iguals:** es pretén que l'alumnat en situació de risc trobi, en la conversa i el suport dels companys, el reforç necessari per a resoldre els seus problemes. L'alumnat que farà el paper de tutor dels seus iguals haurà de ser entrenat en l'escolta activa, l'observació del llenguatge corporal, l'expressió no verbal i la mediació de conflictes.

2.- **Cercles de qualitat:** anomenats també cercles d'amics, són grups d'entre 5 i 12 persones que es reuniran setmanalment per identificar i debatre els problemes, i tractar de trobar solucions. L'objectiu d'aquests grups serà involucrar l'alumnat en la recerca de solucions al problema de l'assetjament entre iguals.

**f) Mesures d'intervenció amb les FAMÍLIES**

**Suport i col·laboració amb els pares i mares** mentre hi ha la intervenció.

Si la situació no és molt greu i es veu la possibilitat realitzar una reunió conjunta amb les dues famílies, el procediment apropiat serà convocar una reunió en què participen els agressors, les víctimes i les seves corresponents famílies. L'objectiu és analitzar la situació i consensuar un pla d'intervenció per a donar una solució al problema.

Si la situació és greu i les famílies ja tenien unes relacions hostils prèvies, serà millor reunir-se per separat.

Mentre hi ha la intervenció, serà convenient mantenir reunions periòdiques i contacte telefònic entre el centre i les famílies, per avaluar el procés i intercanviar informació.

**g) Avaluació i seguiment del PLA d'INTERVENCIÓ**

L'assetjament entre iguals suposa un procés dinàmic, en canvi permanent, que obliga a la seva avaluació i al seu seguiment continuat.

**Els objectius de l'avaluació** han de ser:

- Conèixer la situació de partida: detecció de l'assetjament.



- Facilitar la formulació de les actuacions que han de realitzar-se, de forma ajustada al context en què es produeix l'assetjament.
- Seqüenciar i temporalitzar les mesures d'intervenció, en relació amb les necessitats detectades.
- Detectar les dificultats que sorgeixen en posar en marxa el Pla d'intervenció.
- Conèixer i valorar el compliment dels objectius marcats en el Pla.
- Replantejar el model d'intervenció, d'acord amb la informació recollida i amb la seva valoració, i corregir-ne els aspectes negatius.

Com a **tècniques per a dur a terme l'avaluació** es proposen:

- 1.- Tècniques d'observació.
- 2.- Tècniques d'enquesta i proves.
- 3.- Tècniques de discussió en grup
- 4.- Tècniques d'anàlisi de la informació.

La **responsabilitat** de l'avaluació del Pla recaurà sobre tots els membres de la comunitat educativa que hagin intervingut en les actuacions realitzades i seran coordinats per l'Equip directiu amb l'assessorament del departament d'orientació que determinarà els mitjans i temporalitzarà les actuacions avaluadores.

Una vegada superada la situació d'assetjament, el **seguiment** de l'alumnat implicat es realitzarà durant la seva permanència en el centre, revisant la seva situació almenys en els canvis de curs.

## **ANNEX 2**

### **PROTOCOL D'INTERVENCIÓ DE RÈGIM DISCIPLINARI**

Quan algun membre de la Comunitat Escolar manifesti un comportament en desacord amb les normes de convivència o en



**Govern de les Illes Balears**  
**Conselleria d'educació i cultura**

qualsevol altre punt establert al present RRI, s'actuarà d'acord amb els criteris establerts anteriorment.

Pel que fa referència al règim disciplinari del professorat i personal no docent, s'aplicarà la via legal ordinària.

L'aplicació de les sancions ha d'estar sempre dins el marc legal corresponent. Les normes i sancions referides al règim disciplinari de l'alumnat han de ser sobretot formatives i acreditatives.

Aquest centre vol tipificar les conductes contràries a la convivència del centre i greument perjudicials a la convivència del centre, establertes per real decret, utilitzant una tabulació més ampla per tal d'obtenir una aplicació més clara i contundent de la normativa i aplicar les corresponents sancions.

*Tipus de sancions:*

- Amonestacions
- Expulsió de la classe
- Falta Lleu
- Falta Greu
- Falta molt greu

AMONESTACIONS

- No s'arriba a l'expulsió de la classe.
- Dues amonestacions són equivalents a una expulsió de classe.

**Sanciona:** Professor/a, tutor, cap d'estudis. Comunica la sanció al cap d'estudis.

**Mesures:**

- L'incident s'acumula a posteriors actituds.
- Quedar-se sense pati.
- Serveis a la comunitat. La sanció la decideixen el tutor i el cap d'estudis.
- Quedar-se els dimecres. La sanció la decideixen el tutor i el cap d'estudis.

SEPARACIÓ PUNTUAL DE L'AULA.

- Separació temporal de l'aula.
- Tres expulsions són equivalents a una falta lleu.

**Sanciona:** professor/a, tutor/a. Comunica la sanció al cap d'estudis.  
Comunicació a la família per part del tutor.

**Mesures:**

- L'incident s'acumula a posteriors actituds.
- Quedar-se sense pati.
- Serveis a la comunitat. La sanció la decideixen el tutor i el cap d'estudis.



**Govern de les Illes Balears**  
**Conselleria d'educació i cultura**

- Quedar-se els dimecres. La sanció la decideixen el tutor i el cap d'estudis.

**FALTA LLEU**

**TIPUS:**

**DIRECTA**

**PER ACUMULACIÓ DE**

- separacions puntuals de l'aula.
- Per faltes d'assistència injustificades.

**Sanciona:** tutor/a i cap d'estudis.

**Conseqüències:** Càstig i comunicació immediata a la família per part del tutor/a.

**Mesures:**

- L'incident s'acumula a posteriors actituds.
- Quedar-se sense pati.
- Serveis a la comunitat. La sanció la decideixen el tutor i el cap d'estudis.
- Quedar-se els dimecres. La sanció la decideixen el tutor i el cap d'estudis.
- Expulsió del centre per un període no superior a tres dies. La sanció la decideixen el cap d'estudis i la directora.

**FALTA GREU**

**TIPUS:**

- DIRECTA.
- Per acumulació de 3 faltes lleus.

**Sanciona:** Direcció del centre (d'acord amb tutor/a i cap d'estudis)

**Procediment:** Pot sancionar-se directament o mitjançant obertura d'expedient.

**Conseqüències:**

- Feines i càstig.
- Separació del centre segons sanció.
- Comunicació immediata a la família per part del tutor/a i el cap d'estudis.

**MOLT GREU**

**TIPUS:**

- DIRECTA.
- Per acumulació de faltes greus.

**Sanciona:** Direcció del centre (d'acord amb tutor/a i prefectura d'estudis)

**Procediment:** Incoació d'expedient.

**Conseqüències:**

- Instrucció expedients.
- Separació del centre fins a un mes.



- Prohibició d'assistència a classe, però manteniment del dret a l'avaluació.
- Proposta de canvi de centre.
- Comunicació immediata a la família i a la inspecció educativa.
  
- A l'expedient de l'alumne/a, constarà no només la sanció, sinó també el seu seguiment, i s'indicarà el resultat aconseguït per la sanció pel que fa referència a la modificació de la conducta negativa.
- Tots els expedients i les sancions que impliquin separació temporal del centre quedaran enregistrades dins l'expedient de l'afectat.
- Totes les amonestacions, faltes i les sancions que s'imposin quedaran enregistrades pels tutors i caps d'estudis.
- El Consell Escolar de l'IES estarà en tot moment informat dels expedients que s'incorren en el centre i de les respectives resolucions.
- Dins el marc referencial del RRI es podran desenvolupar instruccions concretes per la seva aplicació.

### **ACTUACIÓ DEL PROFESSORAT**

El professor/a omplirà el full d'incidències que es troba al calaix de la taula del professor dins l'aula o a la sala de guàrdies. En aquest full es recollirà el motiu de la falta i es lliurarà al cap d'estudis.

Els alumnes expulsats de classe es presentaran al cap d'estudis, que els adreçarà a la sala de guàrdia o on estimi oportú, després d'enregistrar-ho i prendre altres mesures si s'escau.

Sempre hi ha d'haver un cap d'estudis de guàrdia a l'IES. S'adequarà l'horari per complir aquest requisit.

El professor/a afectat pot suggerir als caps d'estudis mesures adient.



### ANNEX 3

#### INSTRUCCIONS ORIENTATIVES PER ALS ALUMNES EN CAS D'EVACUACIÓ

1. Cada grup d'alumnes ha d'actuar sempre d'acord amb les indicacions del seu professor; no han de seguir en cap cas iniciatives pròpies.
2. Els alumnes als quals el professor hagi encomanat funcions concretes, s'han de responsabilitzar de complir-les i de col·laborar amb el professor a mantenir l'ordre del grup.
3. En el moment d'escoltar l'avís d'evacuació, els alumnes que es trobin als banys, consergeria... sortiran pel vestíbul.
4. En el moment d'escoltar l'ordre d'evacuació, i seguint les indicacions del seu professor, els alumnes han d'iniciar l'evacuació d'aquesta manera:
  - a. No s'ha de córrer, ni atropellar o empènyer els altres.
  - b. No s'han d'agafar les pertinències. Deixa-ho tot, ni tan sols la motxilla.
  - c. No s'ha d'aturar cap alumne al costat de les portes d'emergència i de sortida.
  - d. Es farà en silenci i prestant atenció a les indicacions del professor.
  - e. S'actuarà amb sentit de l'ordre i ajuda mútua, per evitar atropellaments i lesions i ajudar els qui tinguin dificultats, sofreixin caigudes...
  - f. Se respectarà el mobiliari i l'equipament escolar.
  - g. En el cas de que les vies d'evacuació hi hagi algun obstacle que dificulti la sortida, s'apartarà de manera que no provoqui caigudes.
  - h. Mai se tornarà enrere.
5. En sortir de l'aula, te posaràs en fila devora la paret i esperaràs les indicacions del professor.
6. Si te trobes a la teva aula, la teva sortida d'emergència és la que tens penjada darrera de la porta (veure dibuix).
7. Esperaràs a que el grup més a prop de la sortida d'emergència hagi sortit, per començar a sortir tu.
8. El professor de l'aula tancarà la porta.
9. Una vegada en el punt d'encontre, devora la vivenda de la conserge fora del Centre, els alumnes han de romandre agrupats per facilitar al professor que els recompti i els controli.
10. Esperaran l'ordre del professor de reprendre l'activitat normal, i han de tornar igualment de forma ordenada i silenciosa a les seves aules.
11. El professor d'Educació Física que no tingui classe, s'encarregarà d'anar a l'aula ASCE, per ajudar a evacuar als alumnes. El professor que tingui classe al pavelló obrirà les portes de vidre i farà sortir als alumnes.



## ANNEX 4

### NORMES PER ALS ALUMNES PARTICIPANTS EN VIATGES

Un viatge s'ha d'emprendre en un ambient de col·laboració entre alumnes i professors. Cadascú ha de conèixer les seves obligacions i respectar-les, sempre tenint en compte que les nostres actituds repercuteixen dins el grup.

Els professors acompanyen els alumnes en les funcions d'ajut, control, presa de decisions i assessorament en tot el que els alumnes no puguin resoldre per ells mateixos. Els professors podran sancionar els alumnes que incompleixin les normes prèviament establertes.

Els alumnes viatgen com a menors acompanyats, és a dir, tant ells com els seus pares es comprometen a respectar les decisions que els professors prenguin com a caps de viatge.

Actituds que han de mantenir durant tot el viatge:

1. Romandre amb el grup durant tot el viatge i sortir exclusivament amb els alumnes i professors/es de IES.
2. Comportar-se amb educació i respectar el material i les instal·lacions utilitzades (hotel, autocar, llocs de visita, ... ). Qualsevol desperfecte voluntari serà abonat per l'alumne que l'ha ocasionat.
3. Escoltar i obeir en tot moment als responsables del viatge.
4. Ser puntual en totes les activitats i visites que se programin.
5. Evitar situacions que puguin comprometre el grup: sostraccions, altercats,...
6. No es pot consumir begudes alcohòliques, ni substàncies considerades nocives per a la salut.

#### Normes específiques del viatge a la neu:

Les mínimes normes de comportament que s'han de respectar durant el viatge són:

- Les activitats programades seran obligatòries, és a dir, classes d'esquí, horaris de pistes, horaris de temps lliure i, en general, tots els horaris que en el seu moment s'estableixin.

- El temps lliure s'ha de passar en companyia d'altres alumnes del viatge. No poden esquiar sols o sortir de l'hotel individualment, hauran d'anar sempre en grup.

- A l'hotel hauran de comportar-se correctament, mantenint les habitacions recollides i essent respectuosos amb els altres clients del hotel.



**Govern de les Illes Balears**  
**Conselleria d'educació i cultura**

- Una vegada adjudicades les habitacions de l'hotel, els alumnes no podran ser-ne fora a partir de l'hora de silenci.

- Considerem faltes greus la permanència d'al·lots o al·lotes en habitacions que no siguin les seves, sortir sols o sense permís, esquiar fora pistes o separat del grup, el robatori o la destrossa intencionada de qualsevol propietat, consum de drogues, l'agressió a persones i la desobediència de qualsevol indicació explícita.

Per assegurar l'èxit del viatge els alumnes s'han de comprometre a respectar aquestes normes i a contribuir a la bona marxa de totes les activitats, mentre els pares assumeixen aquest compromís com a responsables dels seus fills, per la qual cosa hauran de parlar amb els seus fills sobre què significa viatjar en grup i respectar els companys.

En cas d'incompliment greu per part del seus fills, els pares es faran càrrec de totes les molèsties, indemnitzacions, passatges addicionals o despeses que tinguin lloc per aquesta causa.

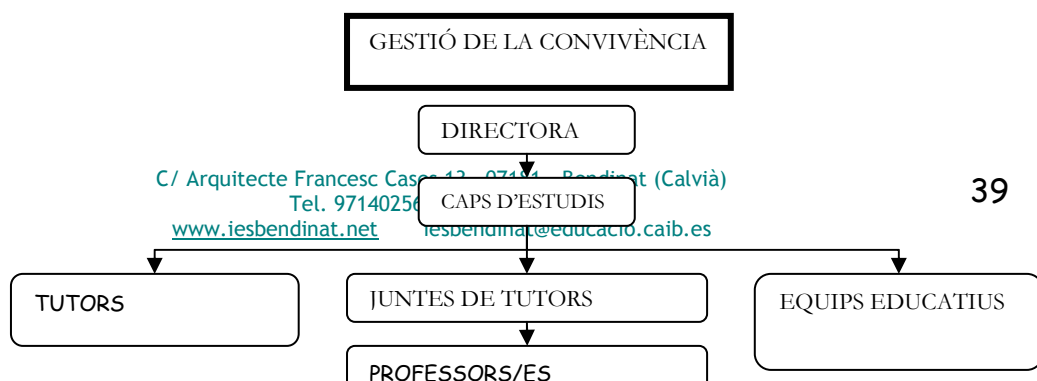
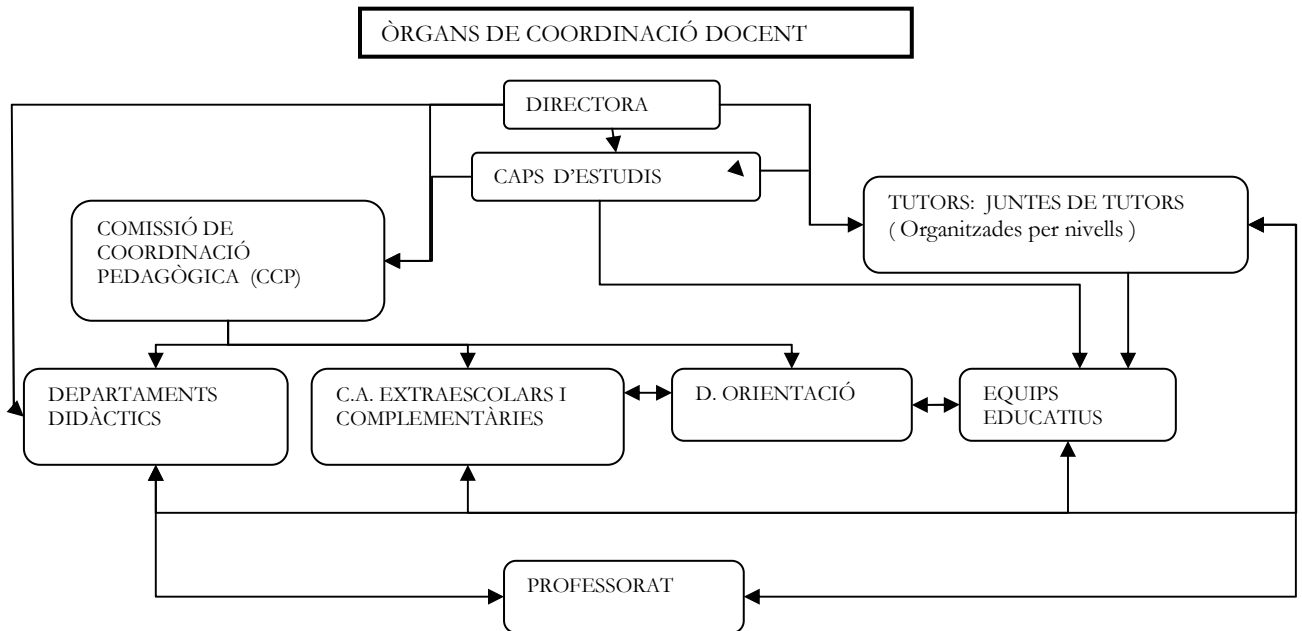
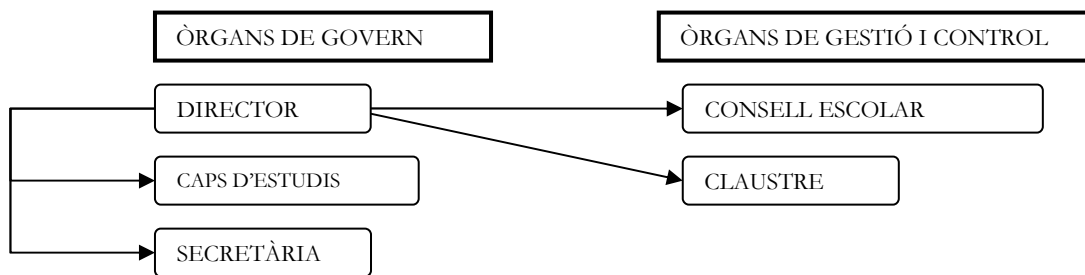
La finalitat de tots és assegurar la convivència i el respecte entre tots durant el viatge. Justament per això, respectar les normes és l'única garantia d'èxit.

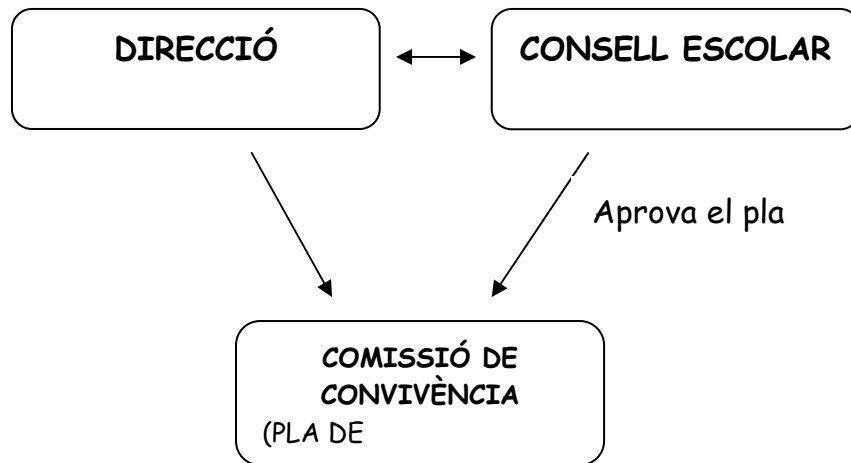


**ANNEX 5**

**DESCRIPCIÓ DE L'ORGANITZACIÓ I GESTIÓ PREVISTA PEL FUNCIONAMENT DEL CENTRE.**

Com que l'actual projecte és continuació del que hem fet els anys anteriors, l'estructura organitzativa i les línies d'actuació que regeixen el funcionament del centre estan del tot dissenyades en els projectes institucionals del centre. En el mateix sentit, aportem els organigrames que il·lustren gràficament l'estructura organitzativa i de gestió de l'IES .







## ANNEX 6

### NORMES PER A UNA BONA CONVIVÈNCIA

Tot el professorat ha d'estar implicat en el procés d'ordre i disciplina a tots els espais, inclosos passadissos i patis.

#### Faltes d'assistència

1. El professorat passarà llista cada hora de classe i es registraran les absències en el **full de control** .

2. El control de les absències i els seus avisos el faran el/la tutor/a corresponent.

Es durà a terme de la següent manera:

a) El/la tutor/a, durà el control setmanal de les absències i les seves justificacions.

b) El/la tutor/a, enviarà un SMS i/o telefonarà a la família, cas que no hi hagi cap justificació.

c) cas que no sigui possible contactar amb els pares i/o per cap de les vies esmentades, es comunicarà als pares per escrit la situació absentista del seu fill/-a.

d) si no obtenim cap resultat, intervindrà el cap d'estudis segons la normativa vigent.

4. Els tutors tendran registrades totes les intervencions realitzades amb cada alumne/-a.

5. El termini per a la justificació de faltes és d'una setmana, tret de casos excepcionals.

#### Retards a la classe

1. Tot l'alumnat que estigui en el centre ha de romandre a les seves classes. S'evitarà la permanència d'alumnat al vestíbul i als passadissos.

2. Si arriben tard, el professorat de guàrdia els farà entrar a classe i el professorat corresponent els posarà un retard, no una expulsió. Si quan entra no s'adapta al ritme de la classe, es pot separar de l'aula.

Dos retards equivaldran a una amonestació, que seguirà el procediment habitual de les sancions.

#### Material



1. L'alumnat que no porti el material, romandrà a classe i podrà ser sancionat.

2. Es farà un registre de l'alumnat que no dugui el material, mitjançant la graella que estarà col·locada a la carpeta de cada grup que s'elaborarà durant els propers dies.

3. Es farà un control setmanal per part del/la tutor/a, es tindrà en compte l'actitud i s'avisaran les famílies per tal de responsabilitzar-les. Si l'alumne reincideix, es notificarà al cap d'estudis que prendrà les mesures pertinents.

4. La manca de material repercuteix en la nota de la matèria.

5. Material bàsic que es recomana per a l'alumnat:

- Llibre de text i llibres de lectura complementària.
- Un cartipàs de quatre anelles.
- Bolígrafs blau o negre i vermell.
- Llapis, goma i maquineta de fer punta.
- Paquet de material de plàstica, matemàtiques i tecnologia.
  - escaire      - cartabò      - regla de 40 cm
  - compàs      - semicercle      - tisores
  - retoladors      - llapis de colors      - cola

És convenient que el tutor, sobretot a primer cicle, revisi inicialment aquest material, remarcant el que hi manca i després ha de continuar fent-ho de manera periòdica.

### **Faltes de convivència i incidències**

1. Control setmanal per part del/ de la tutor/a.

2. Cada setmana, a la reunió de tutores i tutores, s'analitzaran les incidències del grup.

3. Les incidències puntuals i importants es comunicaran al moment al cap d'estudis, directora o secretària, els quals prendran les mesures adients a cada cas i s'informarà el/la tutor/a.

4. Quan s'expulsi un/a alumne/a del Centre, se li han de donar feines per fer a casa (els departaments prepararan les propostes de feina) . Atesa la dificultat de controlar aquestes feines, quan l'alumne amonestat torni al centre, les ha de presentar al seu tutor. Cas que no les hagi fet, se li podran encomanar feines de serveis a la comunitat.

5. Pel que fa a l'acumulació de faltes, se seguirà la següent relació:

- 2 amonestacions = 1 separació de l'aula.
- 3 separacions de l'aula = 1 falta lleu.
- 6 amonestacions = 1 falta lleu.
- 3 faltes lleus = 1 falta greu.



**Govern de les Illes Balears**  
**Conselleria d'educació i cultura**

6. L'alumnat separat de l'aula anirà a l'aula habilitada amb la tasca que ha de fer assenyalada pel professorat que els ha separat temporalment de la classe. Portaran tot el material necessari: llapis, bolígraf, paper, llibre, goma, etc. Cas d'alguna situació greu s'ha d'acudir al cap d'estudis o a un altre membre de l'equip directiu.

7. Quan s'amonesti o se separi un/a alumne/a de classe s'ha d'omplir el full adient, ja que amb la seva acumulació es poden prendre altres mesures. Es recorda que abans de recórrer a l'expulsió de classe es poden posar totes les amonestacions que es creguin convenientes al/a la mateix/a alumne/a.

8. Una possible mesura de correcció serà fer quedar l'alumnat sancionat durant l'esplai, els dimecres i/o els dies que surten més prest. S'organitzarà un servei de guàrdies expressament.

### Guàrdies

1. El professorat de guàrdia vetllarà per l'ordre en tot el recinte escolar. Les guàrdies han d'ésser actives. Es procurarà que hi hagi dos/dues professors/es de guàrdia.

2. El full per firmar les guàrdies amb el corresponent horari del dia, es trobarà a consergeria.

3. Des del moment que toqui el timbre, el professorat de guàrdia vetllarà perquè l'alumnat entri a les aules. L'alumnat, per sortir de l'aula, ha de dur una notificació escrita, s'utilitzaran els impresos que hi ha a les carpetes de grup.

4. Si falta un o més professors, el professorat de guàrdia el substituirà i estarà amb l'alumnat dins l'aula..

5. El professorat de guàrdia ha d'atendre i ubicar al lloc oportú l'alumnat separat de l'aula i els que arribin tard.

6. Quan s'hagi establert l'ordre, el professor de guàrdia restarà a la sala de guàrdies.

7. Les guàrdies de pati seran especialment actives.. En la mesura que sigui possible, s'intentarà que hi hagi dos/dues professors/es al pati i un altre a l'interior per vigilar passadissos, banys, vestíbul, etc.

8. Hi haurà guàrdies per a l'alumnat sancionat durant l'esplai i els dimecres.

9. El professorat de guàrdia vetllarà l'alumnat sancionat els dies que surten més prest.

### Altres mesures



**Govern de les Illes Balears**  
**Conselleria d'educació i cultura**

1. Entre classes, l'alumnat no podrà sortir de l'aula. Si es dona la necessitat ( bany, guixos...), el professorat ha d'omplir un full de sortida.
2. El canvi de classe serà el més ràpid possible per evitar problemes dins l'aula i als passadissos..
3. Hi haurà un membre de l'equip directiu al centre durant tot l'horari lectiu. Durant tots els esplais, hi haurà almenys un membre de l'equip directiu de guàrdia al seu despatx.
4. Tot el professorat té el dret i el deure de corregir les conductes contràries a la convivència a qualsevol lloc del centre i ha de ser respectat per l'alumnat. Tot el professorat està de guàrdia permanent.
5. L'alumnat ha de respectar les normes del centre. No fer-ho, ha d'implicar sempre una sanció.
6. Les motos han d'estar aparcades al lloc indicat i les bicicletes al seu aparcament propi.
7. No es pot menjar ni beure dins les classes, tant per part del professorat com de l'alumnat. Tampoc xiclets ni llaminadures.
8. Es recorda que no es pot fumar en tot el recinte escolar.
9. S'ha de fomentar el contacte amb els pares des del començament de curs.
11. Des de principi de curs es fomentaran les reunions d'equips educatius per solventar els problemes. Serà convenient convocar reunions periòdiques dels Equips Educatius dels grups més problemàtics per detectar i afrontar els problemes.
12. El cap d'estudis es reunirà setmanalment amb els/les tutors/es, cap del departament d'orientació, a més de les reunions habituals amb el departament d'orientació.



## ANNEX 7

### OBJECTIUS GENERALS DE L'IES BENDINAT

1. Crear i regular l'estructura necessària per assegurar la participació de tots els membres de la Comunitat Educativa en els processos de gestió i organització del centre. S'establiran vies de participació efectiva de professors, pares/mares i alumnes.
2. Fomentar els hàbits democràtics.
3. Fomentar el respecte als compromisos individuals i col·lectius.
4. Estimular l'esperit crític de l'alumnat.
5. Estimular el desenvolupament integral de l'alumnat i la capacitat d'autoestima.
6. Conèixer i apreciar la llengua, la història i la cultura de les Illes Balears, i fer una planificació perquè s'aconsegueixi que el català sigui la llengua d'ús del Centre. Aquest objectiu pretén aconseguir que l'alumnat no-catalanoparlant es pugui desenvolupar en la llengua pròpia del país, que es pugui integrar i que no es formin dues comunitats.
7. Desenvolupar els valors de respecte, solidaritat, tolerància, autonomia i responsabilitat.
8. Impulsar accions i fomentar actituds d'estima, conservació i millora del medi ambient, del nostre entorn i, en especial, del nostre Centre. Aconseguir així que tot l'alumnat i la resta de la Comunitat Escolar consideri el Centre com a patrimoni propi.
9. Reivindicar l'autonomia del Centre per a l'elaboració d'un projecte educatiu propi, sempre dins el marc referencial de la Llei.
10. Fomentar els processos interdisciplinaris i d'aprenentatge significatiu.
11. Facilitar als alumnes l'adquisició, a més dels coneixements generals i específics de les àrees o matèries, de recursos i capacitacions per una vida activa satisfactòria, i per poder integrar-se, amb formació suficient, al món laboral i professional, o per seguir els estudis més adequats a les seves característiques personals, possibilitats, necessitats i preferències.
12. Descobrir les necessitats específiques de cada alumne i les seves possibilitats. Atendre la diversitat del nostre alumnat mitjançant projectes adequats.
13. Facilitar la participació del professorat en activitats de formació permanent.
14. Fomentar la relació amb altres centres, institucions i empreses.
15. Fomentar la coordinació i la implicació dels centres adscrits en la formulació d'objectius i en el seguiment dels alumnes.
16. Promoure activitats i socials i col·laborar amb les desenvolupades per altres activitats o associacions.
17. Obrir el Centre al seu entorn i fer-ne un focus dinamitzador.



**Govern de les Illes Balears**  
Conselleria d'educació i cultura



18. Agilitzar els aspectes burocràtics del Centre:

- ús de les noves tecnologies
- suport administratiu al professorat
- simplificació del treball burocràtic dels tutors.